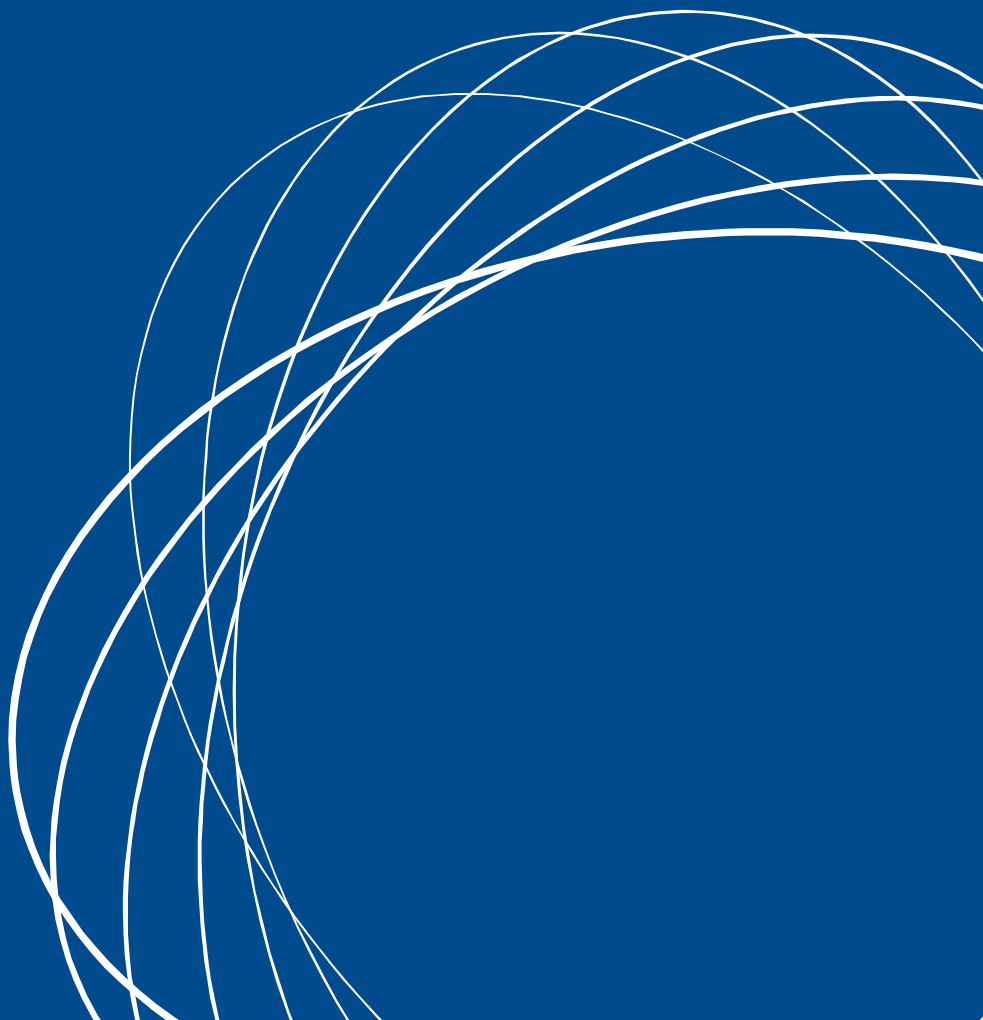


# **Svensk telemarknad första halvåret 2013**



## **Svensk telemarknad första halvåret 2013**

### **Rapportnummer**

PTS-ER-2013:21

### **Diarienummer**

13-7603

### **ISSN**

1650-9862

### **Författare**

Andreas Wigren, Bianca Kojo Gustafsson, Karin Fransén

### **Post- och telestyrelsen**

Box 5398

102 49 Stockholm

08-678 55 00

[pts@pts.se](mailto:pts@pts.se)

[www.pts.se](http://www.pts.se)

## Förord

De marknadsdata Post- och telestyrelsen (PTS) samlar in till Svensk telemarknad är ett av våra verktyg för att följa den snabba utvecklingen inom elektronisk kommunikation.

När jag läser rapporten för det första halvåret 2013 är det tydligt att de svenska användarna efterfrågar snabbt bredband, och att denna efterfrågan finns oavsett var användarna befinner sig. Andelen fiberabonnemang fortsätter öka och den snabbaste mobila bredbandstekniken (4G) har fått sitt genombrott. Datatrafiken i mobilnäten fortsätter öka, och teleoperatörerna har under året i allt större utsträckning anpassat sina affärsmodeller för att avspegla efterfrågan på datakapacitet. Tjänsterna telefoni och sms, som tidigare debiterades per minut eller per styck, erbjuds nu allt oftare obegränsat till en fast abonnemangskostnad medan kundens val blir hur mycket data som ska ingå i paketet.

Genomslaget av detta syns i viss utsträckning i operatörernas intäkter för mobila tjänster. Andelen intäkter som kommer från data fortsätter att öka, medan intäkterna från samtal och sms minskar. Fortfarande står dock samtal och sms för cirka två tredjedelar av de totala mobilintäkterna.

Göran Marby  
Generaldirektör, Post- och telestyrelsen

# Innehåll

<b>Förord</b>	<b>3</b>
<b>Sammanfattning</b>	<b>6</b>
<b>Summary</b>	<b>7</b>
<b>1 Syfte och metod</b>	<b>10</b>
<b>2 Marknadsutveckling - abonnemang</b>	<b>15</b>
2.1 Fasta samtalstjänster	15
2.2 Mobila samtals- och datatjänster	17
2.3 Nummerporteringar	20
2.4 Internettjänster	21
2.5 Tv-tjänster	28
2.6 Sampaketerade tjänster	33
<b>3 Användning – trafik</b>	<b>36</b>
3.1 Samtalstrafik	36
3.2 Meddelandetjänster	37
3.3 Mobil datatrafik	39
<b>4 Intäkter på marknaden</b>	<b>41</b>
4.1 Mobila samtals- och datatjänster	41
4.2 Telematiktjänster	42
<b>5 Marknadsandelar</b>	<b>43</b>
5.1 Fasta samtalstjänster	43
5.2 Mobila samtals- och datatjänster	44
5.3 Bredband	45
5.4 Tv-tjänster	47
<b>Bilaga 1 Deltagarförteckning</b>	<b>50</b>
<b>Bilaga 2 Tjänsteleverantörer i mobilnäten juni 2013</b>	<b>51</b>
<b>Bilaga 3 Rapporttabeller</b>	<b>52</b>
<b>Bilaga 4 Kvalitetsdeklaration</b>	<b>53</b>

## Figurer

Figur 1	Antal abonnemang på fast telefoni .....	15
Figur 2	Antal abonnemang på mobila samtals- och datatjänster .....	18
Figur 3	Antal abonnemang på telematiktjänster .....	20
Figur 4	Antal porteringar av fasta och mobila telefonnummer .....	21
Figur 5	Antal abonnemang på internetttjänster .....	22
Figur 6	Utveckling av abonnemang på fasta internetttjänster .....	23
Figur 7	Fördelning av hastighet för nedladdning av data - fast bredband .....	25
Figur 8	Fördelning av hastighet för nedladdning av data - mobilt bredband.....	26
Figur 9	Fördelning av hastighet för uppladdning av data - fast bredband .....	27
Figur 10	Antal abonnemang på tv-tjänster fördelat på distributionssätt.....	29
Figur 11	Tv-abonnemang per distributionssätt .....	31
Figur 12	Antal abonnemang på tv via bredband .....	32
Figur 13	Antal sampaketerade abonnemang .....	34
Figur 14	Utgående samtalsminuter från fasta och mobila telefoner .....	36
Figur 15	Utveckling av antal skickade sms totalt och per abonnemang och månad .....	38
Figur 16	Utveckling av antal skickade mms totalt och per abonnemang och månad .....	39
Figur 17	Mängd överförd mobil data .....	40
Figur 18	Fördelning av intäkter från mobila samtals- och datatjänster första halvåret 2013.....	41
Figur 19	Marknadsandelar – abonnemang på fasta samtalstjänster .....	43
Figur 20	Marknadsandelar – abonnemang på mobila samtals- och datatjänster.....	44
Figur 21	Marknadsandelar – abonnemang på bredband.....	45
Figur 22	Marknadsandelar – abonnemang på fast bredband .....	46
Figur 23	Marknadsandelar – abonnemang på mobilt bredband .....	47
Figur 24	Marknadsandelar – abonnemang på tv-tjänster .....	48
Figur 25	Marknadsandelar - abonnemang på digitala tv-tjänster .....	49

## Sammanfattning

Under första halvåret 2013 var de totala intäkterna på slutkundsmarknaden för mobila samtals- och datatjänster drygt 14 miljarder kronor. Jämfört med första halvåret 2012 är det en ökning på 3 procent. Merparten, 59 procent, av de totala intäkterna kommer fortfarande från samtalstjänster, men andelen minskade samtidigt som andelen från mobila datatjänster ökade till 28 procent.

Antalet abonnemang som har använt tjänster i 4G (LTE)-nät ökade kraftigt. Den sista juni 2013 fanns 811 000 sådana abonnemang, vilket är en ökning med 728 000 jämfört med samma tidpunkt ett år tidigare och med 572 000 sedan den sista december 2012.

Datatrafiken fortsatte att öka och under första halvåret 2013 överfördes 124 700 Terabyte data i mobilnäten. Detta är 68 procent mer än under första halvåret 2012. Antalet skickade sms minskade med 8 procent medan antalet mms ökade med 22 procent. Utgående samtalsminuter från mobilnäten ökade med 4 procent till 12,6 miljarder minuter under första halvåret 2013. Samtidigt minskade antalet utgående trafikminuter från fastnäten med 17 procent, vilket gjorde att det totala antalet utgående trafikminuter minskade med knappt 5 procent.

Antalet abonnemang på bredband via fiber uppgick till 1,1 miljon den sista juni 2013, en ökning med 16 procent eller 150 000 abonnemang jämfört med samma datum 2012. Abonnemangen på bredband via andra fasta access-tekniker blev färre men trots detta ökade det totala antalet fasta bredbandsabonnemang med knappt 2 procent.

Efterfrågan på höga hastigheter fortsatte att växa under perioden. Den sista juni 2013 fanns 840 000 abonnemang på bredband med nedladdningshastigheter på 100 Mbit/s eller mer, vilket motsvarar 27 procent av alla fasta bredbandsabonnemang. Sedan första halvåret 2012 har antalet mobila bredbandsabonnemang med nedladdningshastigheter på 30 Mbit/s eller mer ökat med drygt 2 miljoner till nästan 2,7 miljoner. Denna utveckling hänger ihop med den starka tillväxten av 4G-abonnemang under perioden.

Iptv via fiber var den plattform för traditionella tv-tjänster som ökade mest, även om tillväxttakten var lägre än tidigare perioder.

På PTS statistikportal ([www.statistik.pts.se](http://www.statistik.pts.se)) finns statistiken från rapporten publicerad i tabeller, där även data för enskilda aktörer är tillgänglig.

## Summary

During the first half of 2013, the total income from the end-client market for mobile voice and data services was just over 14 billion SEK. Compared with the first half of 2012, this is an increase of 3 per cent. The majority – 59 per cent – of the total income still comes from voice services, but its share decreased at the same time as the share from mobile data services increased to 28 per cent.

The number of subscriptions that used services on the 4G (LTE) network have increased dramatically. At the end of June 2013 there were 811,000 such subscriptions, which is an increase of 728,000 compared with the same point in time one year earlier, and of 572,000 since the end of December 2012.

Data traffic continued to increase; during the first half of 2013, 124,700 terabytes of data were transferred on the mobile network. This is 68 per cent more than during the first half of 2012. The number of SMS messages sent decreased by 8 per cent while the number of MMS messages increased by 22 per cent. Outgoing voice minutes from the mobile networks increased by 4 per cent to 12.6 billion minutes during the first half of 2013. At the same time, the number of outgoing minutes from fixed networks decreased by 17 per cent, which resulted in the total number of outgoing traffic minutes decreasing by not quite 5 per cent.

The number of broadband subscriptions via fibre totalled 1.1 million at the end of June 2013, an increase of 16 per cent, or 150,000 subscriptions, compared with the same date in 2012. Broadband subscriptions via other fixed access technology were fewer, but despite this the total number of fixed broadband subscriptions increased by not quite 2 per cent.

The demand for high speed continued to grow during this period. At the end of June 2013, there were 840,000 broadband subscriptions with download speeds of 100 Mbit/s or more, which corresponds to 27 per cent of all fixed broadband subscriptions. Since the first half of 2012, the number of mobile broadband subscriptions with download speeds of 30 Mbit/s or more has increased by just over 2 million to 2.7 million. This development is bound up with the strong growth of 4G subscriptions during the period.

IPTV via fibre was the platform for traditional TV services that increased the most, even if the rate of growth was lower than in earlier periods.

At the PTS statistics portal ([www.statistik.pts.se](http://www.statistik.pts.se)) there are statistics from the report published in tables, where data for individual service providers are also available.

## Nyckeldata - marknaden för elektronisk kommunikation

	Första halvåret 2013	Första halvåret 2012	Förändring
<b>Fasta samtalstjänster</b>			
<b>Abonnemang för fast telefoni (tusen)</b>	<b>4 018</b>	<b>4 313</b>	<b>-7%</b>
<b>varav abonnemang på ip-telefoni (tusen)</b>	<b>1 480</b>	<b>1 382</b>	<b>7%</b>
<b>Utgående trafikminuter (miljoner)</b>	<b>6 852</b>	<b>8 270</b>	<b>-17%</b>
Privat	3 657	4 606	-21%
Företag	3 196	3 665	-13%
<b>Mobila samtals- och datatjänster</b>			
<b>Mobilabonnemang (tusen)</b>	<b>14 045</b>	<b>13 685</b>	<b>3%</b>
Privat	10 835	10 543	3%
Företag	3 210	3 141	2%
varav aktiva UMTS/CDMA 2000-abonnemang	9 557	10 483	-9%
varav abonnemang som har använt 4G (LTE )	811	83	873%
varav mobilt bredband som fristående tjänst	2 144	2 050	5%
varav mobilt bredband som tilläggstjänst	5 400	4 149	30%
<b>Utgående trafikminuter (miljoner)</b>	<b>12 557</b>	<b>12 025</b>	<b>4%</b>
<b>Antal skickade SMS (miljoner)</b>	<b>7 455</b>	<b>8 104</b>	<b>-8%</b>
<b>Antal skickade MMS (miljoner)</b>	<b>139</b>	<b>114</b>	<b>22%</b>
<b>Trafik för mobila datatjänster (Tbyte)</b>	<b>124 693</b>	<b>74 004</b>	<b>68%</b>
<b>Intäkter från mobilabonnemang, SMS, MMS och mobil datatrafik (mkr)</b>	<b>14 035</b>	<b>13 578</b>	<b>3%</b>
Privat	9 282	8 848	5%
Företag	4 753	4 730	0%
<b>Telematikabonnemang (tusen)</b>	<b>4 545</b>	<b>3 394</b>	<b>34%</b>



## Nyckeldata - marknaden för elektronisk kommunikation

	Första halvåret 2013	Första halvåret 2012	Förändring
<b>Internettjänster</b>			
<b>Internetabonnemang (tusen)</b>	<b>10 726</b>	<b>9 438</b>	<b>14%</b>
Abonnemang på uppringd anslutning	101	208	-52%
Abonnemang på fast bredbandsanslutning	3 081	3 031	2%
via kabel-tv	580	593	-2%
via fiber och fiber-LAN	1 103	953	16%
via xDSL	1 384	1 470	-6%
Abonnemang på mobil bredbandsanslutning	7 545	6 199	22%
via mobilt bredband som fristående tjänst	2 144	2 050	5%
via mobilt bredband som tilläggstjänst	5 400	4 149	30%
<b>Tv-tjänster</b>			
<b>Antal tv-abonnemang per distributionsplattform (tusen)</b>	<b>4 544</b>	<b>4 496</b>	<b>2%</b>
via kabel-tv	2 394	2 377	2%
via marknätet	574	612	-6%
via satellit	635	644	-1%
via iptv	670	597	12%
via fiber och fiber-LAN	387	312	24%
via xDSL	284	285	0%
via SMATV	270	267	1%
<b>Sampaketerade tjänster</b>			
<b>Antal sampaketerade abonnemang (tusen)</b>	<b>1 730</b>	<b>1 636</b>	<b>6%</b>

## 1 Syfte och metod

Syftet med rapporten Svensk telemarknad första halvåret 2013 är att kartlägga utvecklingen av en stor del av den svenska slutkundsmarknaden för elektronisk kommunikation.

Post- och telestyrelsen, PTS, har till uppdrag dels att följa utvecklingen på marknaden för elektronisk kommunikation, dels att främja konkurrensen inom denna marknad. Som en del av detta uppdrag arbetar PTS med insamling av marknadsdata och med marknadsanalyser. Utöver PTS interna behov av marknadsdata är det även viktigt att allmänheten, operatörer samt andra företag och organisationer får tillgång till statistik, vilket är ytterligare ett skäl till att PTS publicerar marknadsstatistik.

Svensk telemarknad ska främst ses som PTS rapport för statistik om marknaden för elektronisk kommunikation och fokus ligger därför på att redovisa marknadsbeskrivande statistik. Rapporten finns även i en helårsversion som är mer omfattande.

Statistiken för första halvåret 2013 har huvudsakligen samlats in med hjälp av en webbaserad enkät. Data om nummerporteringar baseras på uppgifter som hämtats från SNPAC<sup>1</sup>

### 1.1.1 Uppläggning och genomförande

#### Insamling Svensk Telemarknad

Datainsamlingen som ligger till grund för Svensk telemarknad omfattats av svarsplikt och har så gjort sedan 2003.

Insamlingen för första halvåret 2013 genomfördes via ett webbaserat frågeformulär som skickades ut till sammanlagt 57 aktörer i början av juli 2013. Dessa aktörer har, sett till antal abonnemang, tillsammans mellan 98 och 100 procent av marknaden. Datainsamlingen pågick fram till september 2013 och det första utskicket följdes upp med påminnelser via e-post. Några företag som inte svarade inom utsatt tid påmindes via telefon. I början av oktober hade svar inkommit från alla aktörer. Insamling och justering av operatörsdata fortsätter dock även efter att rapporten Svensk telemarknad har publicerats, vilket gör att PTS databas<sup>2</sup> för operatörsstatistik kontinuerligt uppdateras.

---

<sup>1</sup> Swedish Number Portability Administrative Center: [www.snpac.se](http://www.snpac.se)

<sup>2</sup> PTS databas finns tillgänglig på PTS statistikportal [statistik.pts.se](http://statistik.pts.se)

Uppgifter om antal abonnemang och trafik för de aktörer som inte tillfrågats i halvårsundersökningen är skattade på basis av de uppgifter som aktörerna lämnade in via enkäten till Svensk telemarknad 2012 (PTS-ER 2013:15).

De medverkande aktörerna anger i frågeformuläret inom vilka områden de bedrivit verksamhet under första halvåret 2013. Antal aktörer som bedrivit verksamhet inom de olika områdena samt den totala marknadsandelen för de medverkande aktörerna framgår av sammanställningen nedan. Observera att en aktör kan vara verksam inom flera områden.

<b>Aktiva aktörer inom respektive område samt marknadsandelen för de medverkande aktörerna</b>		
<b>Område</b>	<b>Första halvåret 2013</b>	<b>Andel</b>
Fasta samtalstjänster	34	98,0
Mobila samtals- och datatjänster	21	99,8
Internetabonnemang	41	98,9
Tv-tjänster	23	99,6
Sampaketerade abonnemang	14	99,6
<b>Totalt antal tillfrågade</b>	<b>57</b>	<b>98-100</b>

För en komplett lista över vilka aktörer som har svarat inom vilka områden, se den bilagda deltagarlistan, bilaga 1.

### **1.1.2 Avvikelser och uppdatering av data**

Under processen med datainsamlingen uppstår av olika orsaker mätfel, vilket kan bero på ett antal felkällor:

- De tillfrågade svarar inte på alla frågor i enkäten
- Alla operatörer på marknaden har inte besvarat enkäten
- Svaren har blivit missvisande på grund av att något exakt värde inte gått att få fram ur företagets redovisning, instruktioner har missförstått, varit bristfälliga eller felaktiga uppgifter har lämnats in

Mätfelen bedöms inte vara stora och kan ofta kompenseras genom att utgå från tidigare insamlad data eller genom att göra uppskattningar utifrån relaterade frågor i enkäten.

Då uppgifter som redovisas i procent avrundas så blir summan av delarna inte alltid 100 procent.

Den historiska statistiken revideras i takt med att PTS får in korrigeringar och ytterligare information. Av den anledningen kan statistiken för ett och samma år skilja sig åt i olika årgångar av rapporten. Den senast uppdaterade databasen finns på PTS webbaserade statistikportal ([statistik.pts.se](http://statistik.pts.se))

För en mer utförlig beskrivning av mätfel och bortfall, se den bilagda kvalitetsdeklarationen, bilaga 4.

### **1.1.3 Historiska uppgifter och marknadsandelar**

Marknadsutvecklingen redovisas med statistik som i några fall sträcker sig tillbaka till 1992. Från och med 2006 publicerar PTS även marknadsandelar för variabler på slutkundsnivå för varje insamlingsperiod. I rapporten finns marknadsandelar för ett antal olika variabler, men betydligt fler uppgifter publiceras på den webbaserade statistikportalen. De variabler som bedöms som bristfälliga eller är missvisande på något annat sätt publiceras inte på statistikportalen.

### **1.1.4 Definitioner**

I frågeformuläret används definitioner som ligger till grund för rapporterna, och dessa definitioner revideras kontinuerligt så att de är i fas med utvecklingen på marknaden. Även indelningen av de enskilda delmarknaderna kan ändras från år till år. Sedan 2003 tas även hänsyn till PTS behov av uppgifter för att genomföra marknadsanalyser och besluta om någon operatör har betydande marknadsinflytande. Trots dessa förändringar går det

fortfarande i stor utsträckning att jämföra informationen med tidigare rapporter.

#### Typer av internetanslutningar

När det gäller delmarknaden internetjänster är det vanligt att blanda ihop uttryck som fast anslutning, bredbandsanslutning, trådlös anslutning, mobil anslutning, bredband osv. eftersom det inte finns några vedertagna definitioner. I Svensk telemarknad definieras termerna enligt uppställningen nedan.

<b>Uppringd anslutning</b>	PSTN, ISDN
<b>Fast anslutning</b>	PSTN, ISDN, fast radio, satellit, xDSL, kabel-tv, fiber, fiber-LAN,
<b>Mobil anslutning</b>	LTE, HSPA, CDMA 2000, UMTS, EDGE
<b>Trådlös anslutning</b>	fast radio, satellit, LTE, HSPA, CDMA 2000, UMTS, EDGE
<b>Trådbunden anslutning</b>	PSTN, ISDN, xDSL, kabel-tv, fiber, fiber-LAN
<b>Bredbandsanslutning</b>	fast radio, satellit, xDSL, kabel-tv, fiber, fiber-LAN, LTE, HSPA, CDMA 2000
<b>Mobilt bredband</b>	Med mobilt bredband avses i denna rapport abonnemang på mobil paketdata när det köps som fristående tjänst såväl som tilläggstjänst. Abonnemang på mindre än 1 Gigabyte data per månad räknas dock inte som mobilt bredband.
<b>Mobilt bredband som fristående tjänst</b>	 <p>Abonnemang som i huvudsak används för mobil paketdata och där data-accessen använts minst en gång under det senaste kvartalet i perioden eller där abonnemangsavgift betalats under senaste kvartalet i perioden. Abonnemanget ska inte ha genererat några taltrafikminuter under det senaste kvartalet i perioden.</p>
<b>Mobilt bredband som tilläggstjänst</b>	 <p>Avser bundlingsprodukter där abonnenten köper minst 1 Gigabyte datatrafik per månad antingen via tilläggstjänst eller inkluderat i abonnemanget. I praktiken innebär det smartphones som används för både samtal och mobilt bredband.</p>

#### Begreppen privatkund och företagskund

I åtskilliga fall redovisas statistiken fördelad på privatkunder respektive företagskunder. Definitionerna av privat- respektive företagskund baseras på

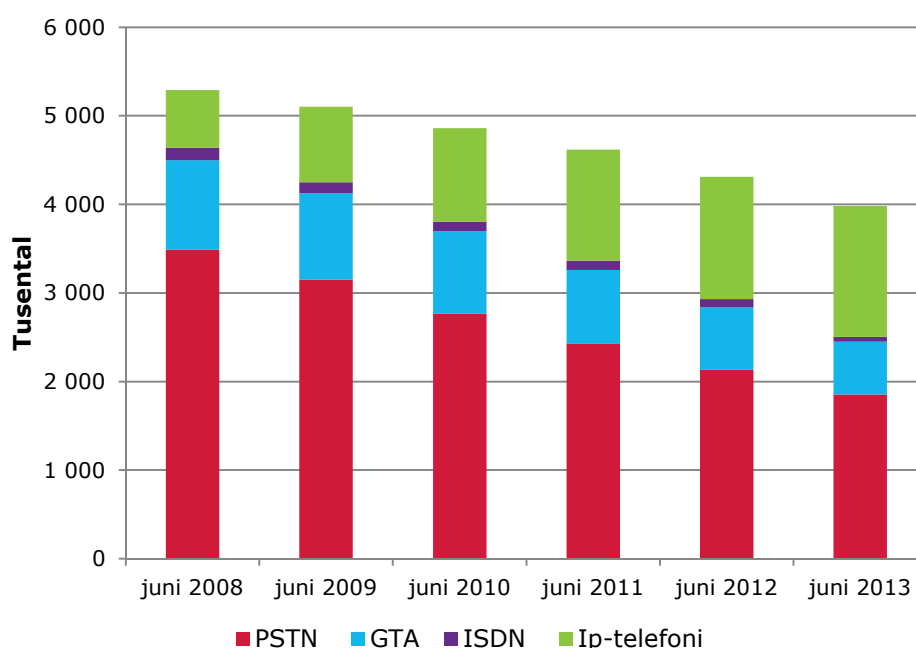
vem som betalar för tjänsten, inte vem som är användare. Kriteriet för att den betalande parten ska betecknas som en företagskund (inklusive de organisationer som inte är företag) är att den har ett organisationsnummer. De övriga betecknas som privatkunder. Detta gör dock att företag och organisationer som är registrerade på personnummer räknas till kategorin privatkunder.

## 2 Marknadsutveckling - abonnemang

### 2.1 Fasta samtalstjänster

Den sista juni 2013 fanns det 4,0 miljoner fasta telefoniabonnemang i Sverige, vilket kan jämföras med 4,3 miljoner abonnemang ett år tidigare. Det motsvarar en minskning med 7 procent på ett år.

**Figur 1 Antal abonnemang på fast telefoni**



Av de fasta abonnemangen var drygt 3,0 miljoner privata, vilket om de relateras till de knappt 4,7 miljoner<sup>3</sup> hushållen i Sverige, innebär att 65 procent av hushållen hade ett fast telefoniabonnemang i slutet av juni 2013.

Antalet abonnemang på fast telefoni via PSTN och ISDN fortsatte att minska medan antalet abonnemang på ip-telefoni fortsatte att öka och utgjorde 37 procent av alla fasta telefoniabonnemang den sista juni 2013.

#### 2.1.1 Abonnemang via PSTN

Det fanns 2 450 000 abonnemang på fast telefoni via PSTN den 30 juni 2013. Av dessa var 596 000 via annan aktör än TeliaSonera via grossistprodukten GTA<sup>4</sup>.

<sup>3</sup>: Enligt SCB fanns 4 656 000 kosthushåll i Sverige den 31 december 2011.

Möjligheten att välja annan operatör än TeliaSonera för debitering av telefonsamtal, så kallat förval, infördes 1999 och var som störst år 2003 då det fanns över 2 miljoner abonnemang på förval. Antalet har minskat sedan dess och i slutet av juni 2013 var antalet 123 000. Det är en minskning med 19 procent jämfört med samma tidpunkt ett år tidigare.

### **2.1.2 Abonnemang på ISDN**

I slutet av juni 2013 fanns det 88 000 abonnemang på ISDN. Det är en minskning med 6 procent sedan den sista juni 2012. TeliaSonera har med sina 49 000 abonnenter 55 procent av alla ISDN- abonnemang.

### **2.1.3 Abonnemang på Ip-telefoni**

Det fanns 1 480 000 abonnemang på ip-telefoni den sista juni 2013, vilket är en ökning med 7 procent sedan motsvarande tidpunkt 2012 då de var 1 382 000. Det innebär att 37 procent av alla abonnemang på fast telefoni nu är ip-baserade.

Antalet abonnemang på ip-telefoni via xDSL uppgick till 545 000 i slutet av juni 2013, vilket är en ökning med 7 procent eller 36 000 sedan samma datum ett år tidigare. Samtidigt minskade abonnemangen på ip-telefoni via kabel-tv med 32 000, eller 9 procent, till 333 000 den sista juni 2013.

Antalet abonnemang på ip-telefoni via fiber eller fiber-LAN var 362 000 i slutet av juni 2013, vilket är en ökning med 6 procent jämfört med samma tidpunkt ett år tidigare. De aktörer som inte kan precisera vilken teknik som används för abonnemang på ip-telefoni rapporterar sina abonnemang som ”annan ip-baserad access”. Även dessa ökade i antal och uppgick till 239 000 den sista juni 2013.

Com Hem, TeliaSonera och Telenor (genom dotterbolagen Bredbandsbolaget och Glocalnet) är de största aktörerna inom ip-telefoni och har tillsammans över 1 miljon abonnenter.

### **2.1.4 Abonnemang på SIP-trunkar**

Förutom traditionell, fast kretskopplad telefoni erbjuder operatörer voip (Voice over IP, även kallat bredbandstelefoni) som tjänst. Detta görs genom anslutning till det ip-nät som operatören själv har kontroll över, till skillnad från det vi kallar internet. Sådan ip-telefoni har tjänster och kvalitet som

---

<sup>4</sup> GTA är en förkortning av grossistprodukt för telefoniabonnemang. GTA innebär att abonnenten kan betala såväl abonnemangs- som samtalsavgifterna till en annan operatör än Telia. Innan GTA infördes 2004 betalade många abonnenter en abonnemangsavgift till Telia och en trafikfaktura till en annan aktör (s.k. förvalstelefoni)



motsvarar den traditionella kretskopplade tekniken. För att etablera, modifiera och terminera ip-telefonisamtal används Session Initiation Protocol, SIP <sup>5</sup>.

Det är vanligt att företag och myndigheter, som använder sig av ip-telefoni i det interna nätverket, ansluter sin lokala ip-baserade abonnentväxel till det traditionella kretskopplade telefonnätet (PSTN) via en lokal gateway, som är placerad hos kunden. För detta krävs två olika anslutningar; förutom den ordinarie ip-baserade externa anslutningen till internet krävs även en särskild extern förbindelse som bygger på ISDN. Allt fler tjänsteleverantörer erbjuder idag ett modernt alternativ till detta, där *en och samma* externa ip-baserade anslutning används för såväl data som för röst via en s.k. SIP-trunk och där PSTN nås via en central operatörsplacerad gateway. För företaget innebär detta att de inte längre behöver vara sig lokal PSTN-gateway eller ISDN-anslutningar.

I slutet av juni 2013 fanns det 8 300 abonnemang på SIP-trunkar, vilket är en ökning med drygt 11 procent sedan samma tidpunkt ett år tidigare, då det fanns 7 500. Antalet SIP-adresser, det vill säga aktiva användarkonton som användes för telefoni, ökade samtidigt med 52 procent och var 132 000 i slutet av juni 2013. Den största aktören, sett till antal SIP-adresser, är TelaVox med nära 62 000 abonnemang på aktiva adresser.

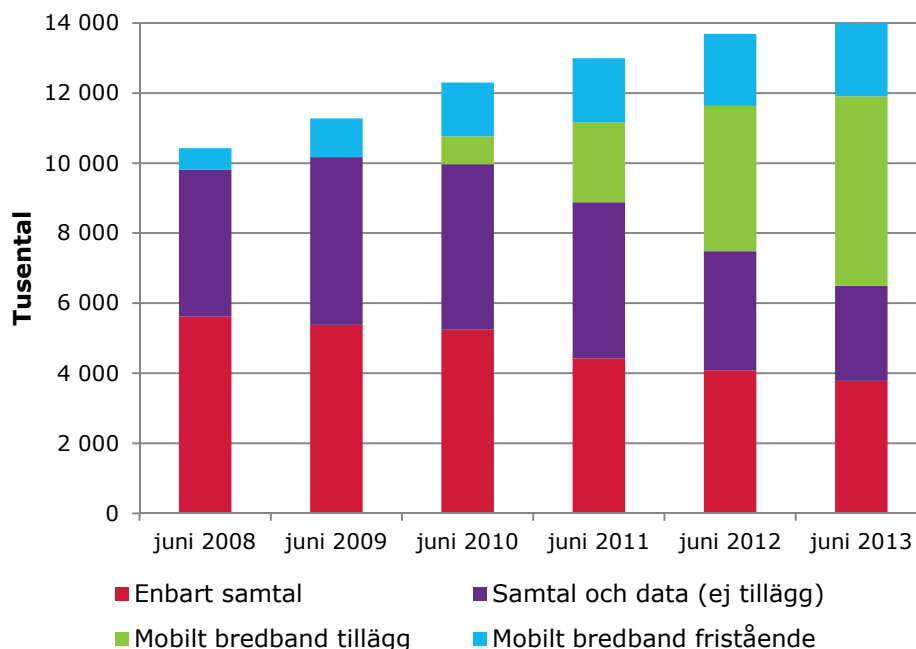
## 2.2 Mobila samtals- och datatjänster

Marknaden för mobila samtals- och datatjänster fortsätter att växa. Den sista juni 2013 fanns det 14,0 miljoner mobilabonnemang i Sverige, vilket kan jämföras med 13,7 miljoner ett år tidigare. Det innebär en årlig tillväxt på 3 procent.

Därutöver fanns 4,5 miljoner abonnemang på telematiktjänster som inte är inkluderade i siffran ovan. Telematikabonnemangen redovisas i avsnitt 2.2.4. *Abonnemang på telematiktjänster* nedan

---

<sup>5</sup> SIP är ett protokoll för peer-to-peer (punkt till punkt) utvecklat av IETF (RFC 3261) för multimedia och ip-telefoni. Denna procedur initieras genom anrop till en s.k. SIP-server.

**Figur 2 Antal abonnemang på mobila samtals- och datatjänster**

Av alla mobilabonnemang i slutet av juni 2013 var 4 220 000 kontantkort och 9 825 000 kontraktsubonnemang. Det innebär att kontantkorterna utgjorde 30 procent av alla abonnemang. Som jämförelse kan nämnas att över hälften av alla abonnemang var kontantkort för tio år sedan.

### 2.2.1 Abonnemang utan mobilt bredband

Antalet mobilabonnemang som användes för enbart samtalstjänster var 3 783 000 den sista juni 2013. Det är en nedgång på 298 000 abonnemang sedan samma datum ett år tidigare och motsvarar en årlig minskning med 7 procent. TeliaSonera och Tele2 har tillsammans 2,9 miljoner abonnemang på enbart samtalstjänster vilket motsvarar 77 procent av alla abonnemang.

Antalet mobilabonnemang på både samtal och data, men som inte inkluderade tilläggsabonnemang på mobilt bredband (1 Gigabyte) var 2 718 000 den sista juni 2013. Det är en minskning med 20 procent jämfört med samma tidpunkt ett år tidigare.

### 2.2.2 Abonnemang på mobilt bredband



Antalet abonnemang på mobilt bredband har på ett år ökat med 22 procent och uppgick till drygt 7,5 miljoner i slutet av juni 2013.

Det fanns 2 144 000 abonnemang på mobilt bredband som fristående tjänst<sup>6</sup> den 30 juni 2013. Mellan juni 2012 och juni 2013 ökade de med 94 000, vilket motsvarar en årlig tillväxt på 5 procent.



Antalet abonnemang på mobilt bredband som tilläggstjänst<sup>7</sup> har fortsatt att öka under första halvåret 2013. Den sista juni 2013 uppgick de till 5 400 000, vilket är en ökning med 1 252 000, eller 30 procent, jämfört med samma tidpunkt ett år tidigare. Av dessa abonnemang har

494 000 tillkommit sedan årsskiftet.

### 2.2.3 Abonnemang som har använt 4G (LTE)

Den sista juni 2013 fanns 811 000 abonnemang som hade använt tjänster i 4G (LTE)-nätet, vilket är en ökning med 728 000, eller 873 procent, jämfört med samma datum förra året. Av dessa abonnemang har 572 000 tillkommit sedan årsskiftet. För första gången ställdes i halvårsundersökningen även frågan om hur många mobila abonnemang som klarar av att använda tjänster i 4G-nätet och dessa uppgick den sista juni 2013 till 2,3 miljoner.<sup>8</sup>

### 2.2.4 Abonnemang på telematiktjänster

Abonnemang på telematiktjänster, avsedda för kommunikation mellan maskiner, är inte inkluderade i de abonnemangssiffror som redovisats tidigare i detta avsnitt.

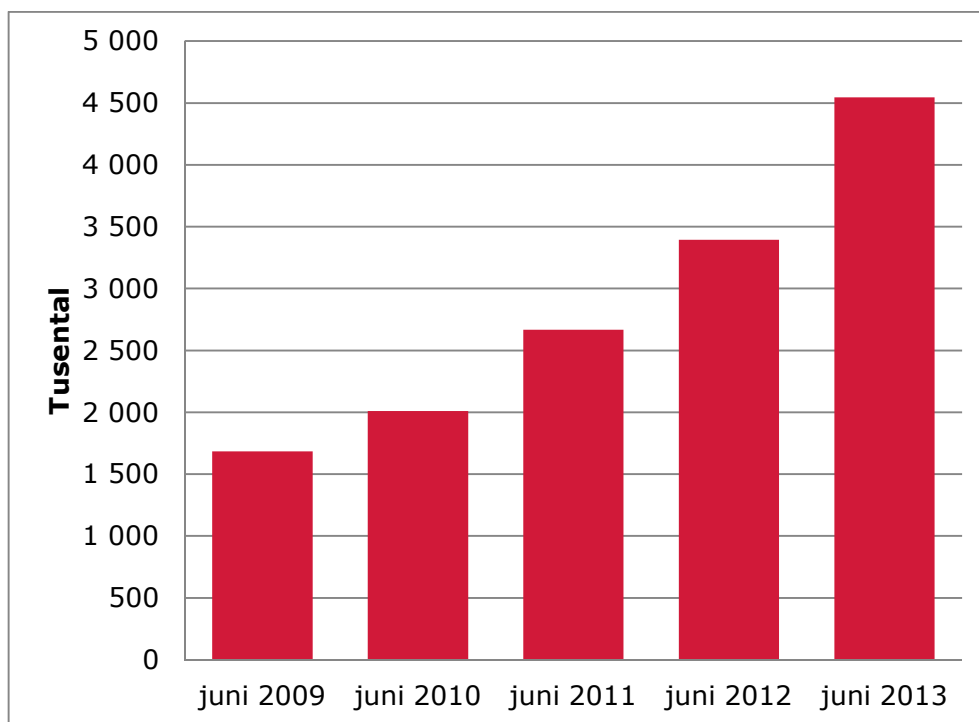
---

<sup>6</sup> Abonnemang som enbart har använts för mobil paketdata, och inte genererat någon samtalstrafik under det senaste kvartalet i perioden. Det rör sig vanligtvis om dongel, instickskort eller liknande.

<sup>7</sup> Abonnemang där minst 1 Gigabyte data per månad inkluderats eller köpts som tilläggstjänst.

<sup>8</sup> För ska kunna använda sig av 4G-nätet måste en användare både ha ett SIM-kort och en terminal som klarar av 4G. Utöver detta måste man också abonnera på tjänsten för att få tillgång till nätet.

**Figur 3 Antal abonnemang på telematiktjänster**



Antalet telematikabonnemang uppgick den sista juni 2013 till 4 545 000, vilket innebär en ökning med 34 procent jämfört med samma datum föregående år, då de uppgick till 3 394 000.

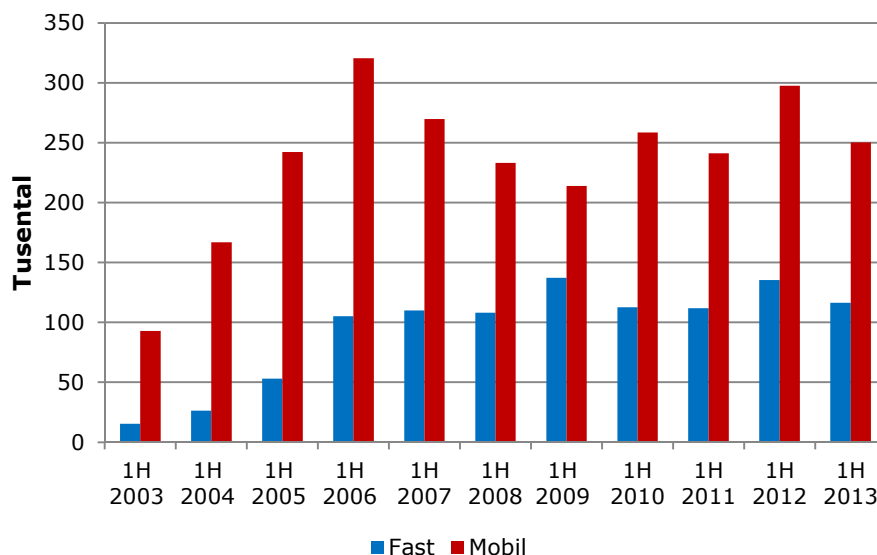
Den sista juni 2013 hade Telenor Connexion 74 procent av alla abonnemang på den svenska marknaden för telematiktjänster. Företaget har under perioden tagit över en stor del av Telenor Sveriges telematikabonnemang.

### **2.3 Nummerporteringar**

Swedish Number Portability Center, SNPAC<sup>9</sup>, samlar in och publicerar statistik över antalet porteringar i Sverige. Följande avsnitt baseras på data från SNPAC.

---

<sup>9</sup> [www.snpac.se](http://www.snpac.se)

**Figur 4 Antal porteringar av fasta och mobila telefonnummer**

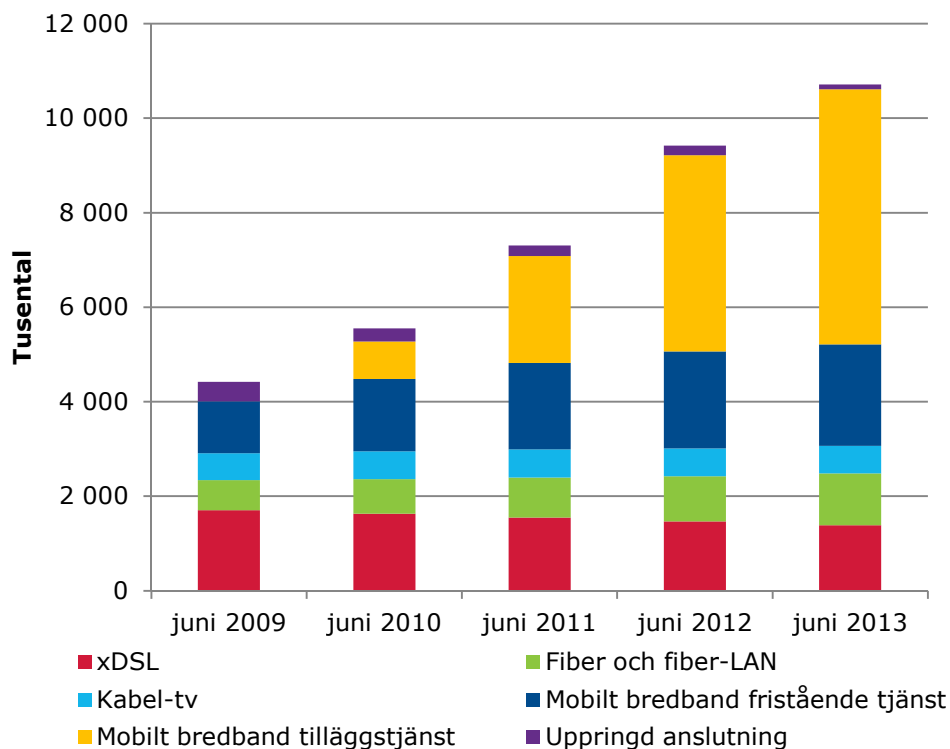
Under första halvåret 2013 har knappt 367 000 telefonnummer, varav 116 000 fasta och 250 000 mobila, porterats i Sverige. Jämfört med första halvåret 2012 är det en minskning med 15 procent, eller 66 000 nummer. Antalet porterade fasta telefonnummer minskade med 14 procent medan de porterade mobila telefonnumren minskade med 16 procent.

De porterade fasta numren utgjorde 2,9 procent av det totala antalet abonnemang på fast telefoni under första halvåret 2012. De porterade mobila numren utgjorde under samma period 2,1 procent av det totala antalet mobila abonnemang (exklusive mobilt bredband som fristående tjänst och telematik).

Andelen porterade fasta nummer av det totala antalet porterade nummer har på 10 år, sedan 2003, gått från 14 till 32 procent. Andelen porterade mobila nummer har under samma tidsperiod gått från 86 procent till 68 procent. Fördelningen har legat relativt stabilt de senaste tre åren.

## 2.4 Internettjänster

Den sista juni 2013 var det totala antalet abonnemang på internettjänst nästan 10,7 miljoner. Det är en ökning med nästan 1,3 miljoner sedan första halvåret 2012, då de var drygt 9,4 miljoner.

**Figur 5 Antal abonnemang på internettjänster**

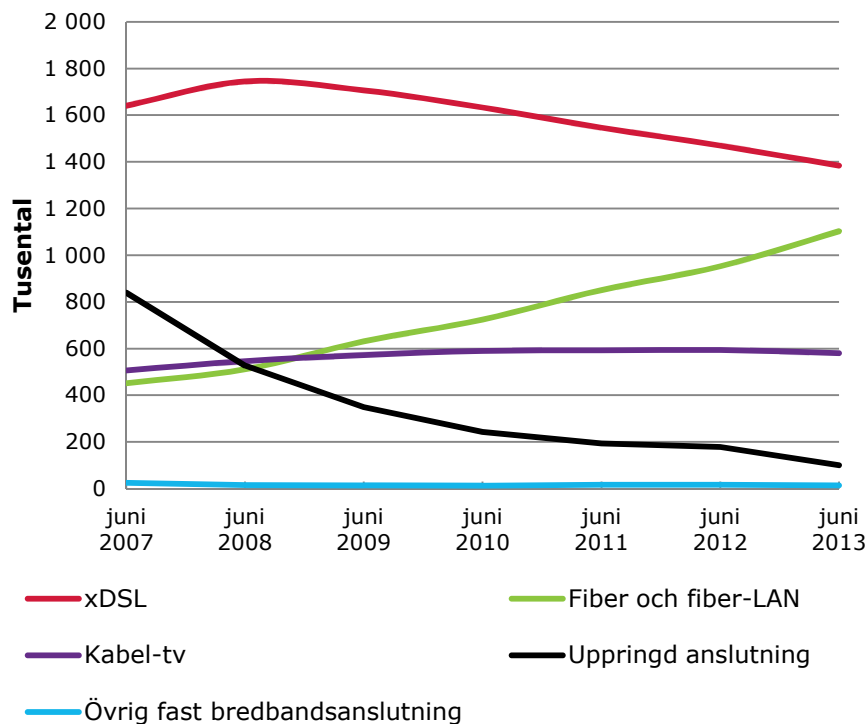
Antalet abonnemang på uppringt internet var 101 000 den sista juni 2013, vilket är mer än en halvering sedan samma datum förra året. Uppringt internet utgör knappt en procent av det totala antalet abonnemang på internettjänster. TeliaSonera hade 92 procent av abonnemangen i slutet av juni 2013.

Av de 10,7 miljoner abonnemang på internettjänst utgjorde 10,6 miljoner abonnemang på bredband<sup>10</sup>.

#### 2.4.1 Abonnemang på fast internetanslutning

Den sista juni 2013 var antalet abonnemang på fast bredband knappt 3,1 miljoner, vilket är 50 000 fler än vid samma datum ett år tidigare.

<sup>10</sup> För definition av bredband, se avsnitt 1.1.4

**Figur 6 Utveckling av abonnemang på fasta internetjänster**

Antalet abonnemang på bredband via fiber och fiber-LAN var över 1,1 miljon i slutet av juni 2013. Dessa abonnemang var 150 000 fler än vid samma tidpunkt året innan och de står därmed för hela ökningen av antalet fasta bredbandsabonnemang. TeliaSonera och Telenor är störst av aktörerna med 267 000 abonnemang vardera. Därefter kommer Bredband2, Tele2 och Bahnhof Unipessoal med vardera omkring 100 000 abonnenter.

Abonnemangen på xDSL har minskat ända sedan 2008 och den sista juni 2013 fanns 1 384 000 sådana abonnemang. Det är en nedgång med 86 000 sedan juni 2012, vilket motsvarar en årlig minskning på 6 procent.

Det fanns 580 000 abonnemang på bredband via kabel-tv den sista juni 2013 och det är 13 000 färre än vid samma tidpunkt förra året.

Antalet abonnemang på övrig fast bredbandsanslutning<sup>11</sup> var 10 000 i slutet av juni 2013, en nedgång med 21 procent jämfört med året innan.

<sup>11</sup> I övrig fast bredbandsanslutning ingår bl.a. Telia ProLane.

Fram till 2008 stod xDSL för en stor del av tillväxten av abonnemangen på fast bredband men sedan första halvåret 2008 är det istället fiber och fiber-LAN som stått för den fortsatta ökningen.

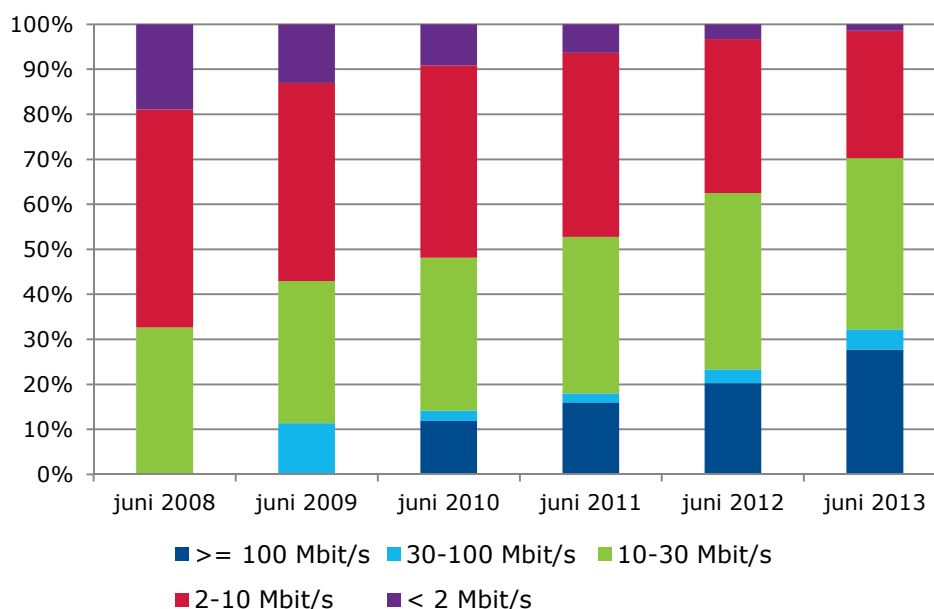
#### **2.4.2 Abonnemang på mobilt bredband**

Antalet abonnemang på mobilt bredband uppgick till 7,5 miljoner det första halvåret 2013, vilket är en ökning med 22 procent eller 1,3 miljoner abonnemang, sedan första halvåret 2012. Av de abonnemangen var 28 procent på mobilt bredband som fristående tjänst och 72 procent på mobilt bredband som tilläggstjänst. Jämfört med första halvåret 2012 ökade antalet abonnemang på mobilt bredband som tilläggstjänst med 30 procent medan de på mobilt bredband som fristående tjänst ökade med knappt 5 procent.

#### **2.4.3 Överföringskapacitet för abonnemang på bredband**

Internet och bredbandstjänster är ofta asymmetriska, dvs. de har inte samma överföringshastighet för nedladdad data (mottagen data) som uppladdad data (skickad data). Operatörerna på marknaden erbjuder oftast högre hastighet för nedladdad data än för uppladdad data. Bredband via fiber och kabel-tv-nät uppgraderade till DOCSIS 3.0 har den tekniska möjligheten att klara överföringshastigheter nedströms på minst 100 Mbit/s. Det är dock skillnad på hastigheten som en teknik klarar av och den som en konsument abonnerar på hos sin bredbandsleverantör. Svensk telemarknad har under ett antal år följt utvecklingen av överföringshastigheten för nedladdad data för tillhandahållna abonnemang i Sverige. Hastigheten avser här den som man abonnerar på och inte den faktiskt uppmätta.



**Figur 7** Fördelning av hastighet<sup>12</sup> för nedladdning av data - fast bredband

#### 2.4.4 Nedladdningshastigheter

Antalet abonnemang med högre överföringskapacitet fortsätter att öka medan de med lägre hastigheter minskar. Under första halvåret 2013 fanns det 840 000 abonnemang med hastigheter på 100 Mbit/s och över, vilket är en ökning på 37 procent eller 225 000 abonnemang. Av dessa hade drygt 1 000 en hastighet på 1 Gbit/s eller mer.

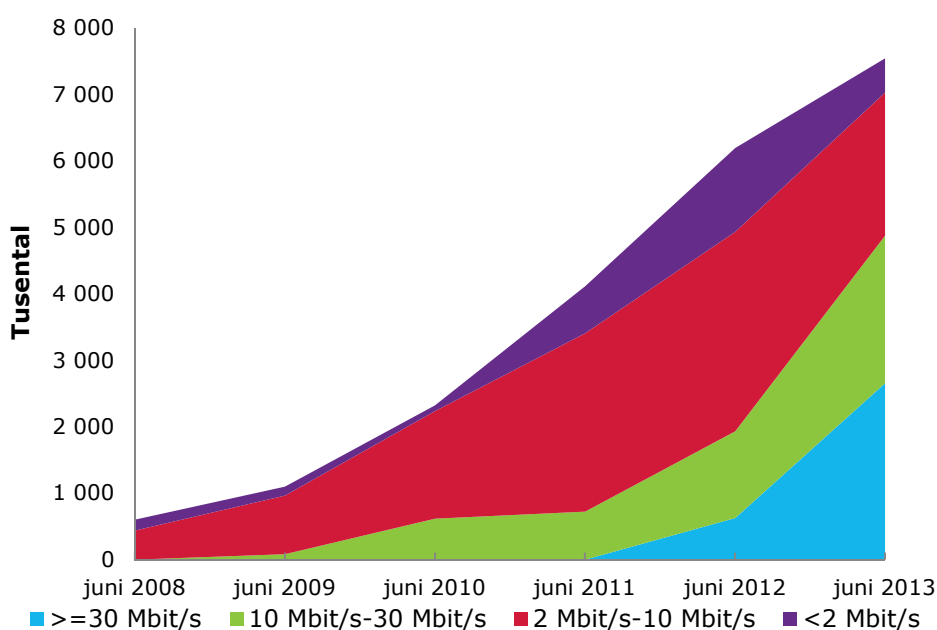
Den sista juni 2013 fanns 151 000 fasta bredbandsabonnemang med hastigheter på 30 till 100 Mbit/s, en ökning med 61 procent jämfört med samma tidpunkt året innan. Abonnemangen med hastigheter på 10 till 30 Mbit/s var knappt 1 171 000 till antalet, vilket är en minskning med 17 000 jämfört med sista juni 2012. Abonnemang med hastigheter på 2 till 10 Mbit/s minskade samtidigt med 16 procent.

För den största minskningen stod abonnemang med hastigheter över 144 kbit/s och under 2 Mbit/s. I juni 2013 uppgick dessa till 47 000, vilket är en minskning med 52 procent jämfört med samma tidpunkt föregående år, då de var 100 000.

<sup>12</sup> Hastigheten avser den som man abonnerar på och inte den faktiskt uppmätta.

Av de totalt 1,1 miljon abonnemangen på fast bredband via fiber hade 692 000 en hastighet på 100 Mbit/s eller mer i slutet av det första halvåret 2013. Det innebär att nästan 63 procent av fiberabonnemangen har en nedladdningshastighet på 100 Mbit/s och över.

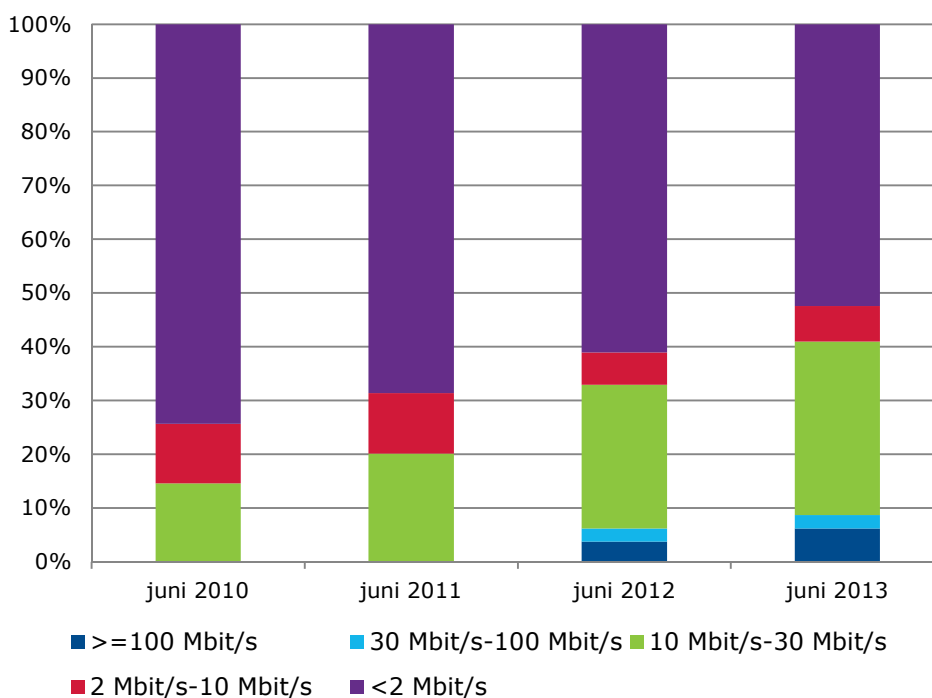
**Figur 8 Fördelning av hastighet<sup>13</sup> för nedladdning av data - mobilt bredband**



Antalet mobila bredbandsabonnemang med höga hastigheter har ökat starkt, vilket sannolikt hänger ihop med den stora ökningen av 4G-abonnemang under året. I slutet av första halvåret 2013 fanns nästan 2,7 miljoner abonnemang på mobilt bredband med en nedladdningshastighet på 30 Mbit/s eller mer. Det är en ökning med drygt 2 miljoner, eller 322 procent, jämfört med samma tidpunkt året innan. Under samma period ökade abonnemangen på hastigheter med 10 till 30 Mbit/s från 915 000 till 2,2 miljoner.

Mobila abonnemang med hastigheter på 2 till 10 Mbit/s minskade med 28 procent till knappt 2,2 miljoner mellan juni 2012 och juni 2013. Även abonnemangen med hastigheter mellan 144 kbit/s och 2 Mbit/s blev färre. Den sista juni 2013 fanns 515 000 sådana abonnemang, vilket innebär att de minskat med 750 000, eller 59 procent, jämfört med ett år tidigare.

<sup>13</sup> Hastigheten avser den som man abonnerar på och inte den faktiskt uppmätta.

**Figur 9 Fördelning av hastighet<sup>14</sup> för uppladdning av data - fast bredband**

#### 2.4.5 Uppladdningshastigheter

Antalet fasta bredbandsabonnemang med en uppladdningshastighet på 100 Mbit/s eller mer ökade med 75 procent jämfört med första halvåret 2012. Den sista juni 2013 fanns 177 000 sådana abonnemang, vilket motsvarar 6 procent av samtliga abonnemang på fast bredband.

Abonnemangen på fast bredband med uppladdningshastighet mellan 30 och 100 Mbit/s var 71 000 eller drygt 2 procent av samtliga fasta bredbandsabonnemang. Antalet abonnemang med en uppladdningshastighet på 10 till 30 Mbit/s var 924 000 den sista juni 2013 och de utgjorde därmed 30 procent av det totala antalet abonnemang på fast bredband.

Den sista juni 2013 fanns det 1,5 miljoner fasta bredbandsabonnemang med en uppladdningshastighet på 144 kbit/s till 2 Mbit/s. Dessa abonnemang har minskat med nästan 9 procent sedan första halvåret 2012 men de utgör fortfarande den största andelen, 49 procent, av alla abonnemang på fast bredband. Som jämförelse kan nämnas att samma hastighetsintervall för

<sup>14</sup> Hastigheten avser den som man abonnerar på och inte den faktiskt uppmätta.

nedladdning av data utgör knappt 2 procent av det totala antalet abonnemang på fast bredband.

Den stora skillnaden i andelen abonnemang med högra överföringshastigheter uppströms och nedströms kan antas bero på operatörernas affärsmodeller med olika priser på hastigheter för ned- respektive uppladdning av data.

## **2.5 Tv-tjänster**

Detta avsnitt behandlar utvecklingen av antalet abonnemang på traditionell, linjär tv som följer en fastlagd tv-tablå. Traditionell tv levereras till konsumenterna med hjälp av olika sändningstekniker såsom kabel, satellit, marknät eller bredband. Med distributionsplattform avses den fysiska infrastruktur som används för att elektroniskt överföra bild och ljud till en mottagare. Tv-kanaler som exempelvis SVT1, TV3 och Eurosport paketeras för att erbjudas till slutkunderna i form av olika abonnemang. För att innehållet i kanalerna ska nå slutkunden krävs en programutsändningstjänst som levereras av en nätoperatör. Tv-utsändningar kan vara såväl analoga som digitala. Tv via bredband sker över accessteknikerna fiber, fiber-LAN eller xDSL.

Andra sätt att se på tv eller rörlig bild, förutom traditionell tv, är via video-on-demand och playtjänster där konsumenten själv väljer vad som ska konsumeras och vid vilken tidpunkt. En rad nya tv-tjänster har lanserats på den svenska marknaden det senaste året, såväl over-the-top (OTT)-tjänster<sup>15</sup> som tjänster som samlar tv-utbud från olika sändande bolag på ett och samma ställe, så som Netflix och HBO. Dessa tv-tjänster ingår inte i detta avsnitt men påverkar utvecklingen av traditionella tv-abonnemang.

Antalet abonnemang på tv-tjänster uppgick den sista juni 2013 till 5,3 miljoner, vilket är ungefär lika mycket som vid samma tidpunkt föregående år men något färre, 29 000 abonnemang, jämfört med sista december 2012. Det är en mycket liten förändring, men möjligen ett trendbrott då det totala antalet tv-abonnemang ökat kontinuerligt sedan 2009.

Antalet abonnemang på tv-tjänster är fler än antalet hushåll eftersom några hushåll har flera tv-apparater och fler än ett abonnemang, antingen inom en

---

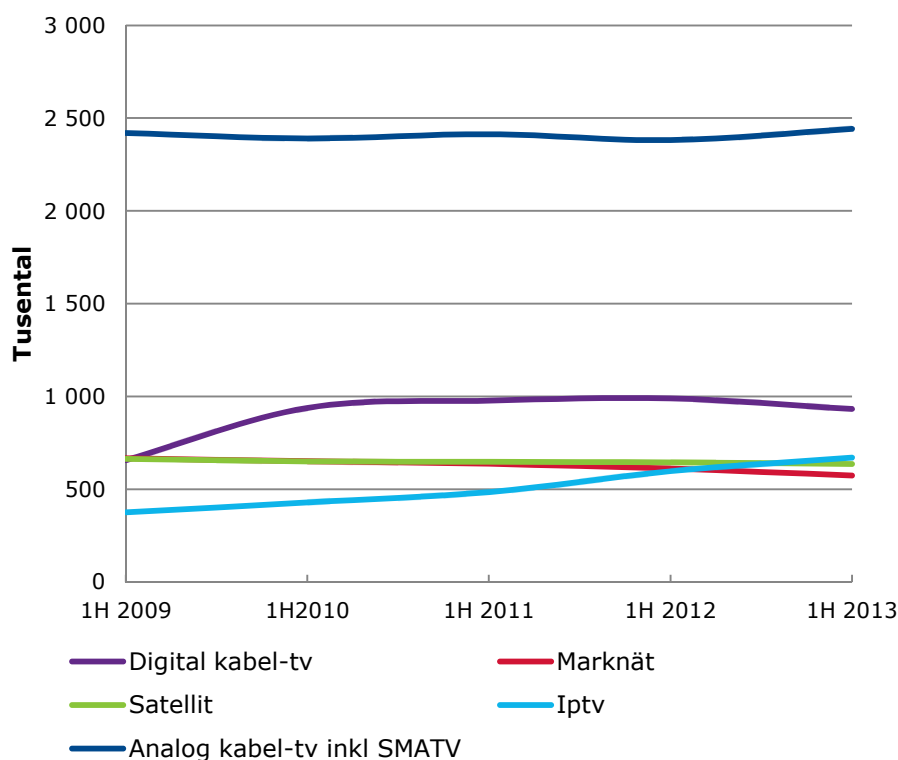
<sup>15</sup> Programägare eller innehållsbolag skickar sina tjänster direkt till konsumenterna över internet.

eller flera olika distributionsplattformar. Om man istället räknar unika abonnenter, så är antalet abonnemang på tv-tjänster 4,6 miljoner.<sup>16</sup>

I figur 10 redovisas antal abonnemang på tv-tjänster fördelat på distributionssätt där alla abonnemang är inräknade. I figur 11 redovisas andelen abonnemang per distributionssätt där analog och digital kabel-tv är redovisade med endast unika användare.

Mer än hälften (54 procent) av tv-abonnemangen distribueras via digitala tekniker såsom marknätet, digital kabel-tv, satellit och iptv (fiber, fiber-LAN eller xDSL) och resterande (46 procent) via analog kabel-tv. Denna fördelning har varit relativt konstant sedan 2009.

**Figur 10 Antal abonnemang på tv-tjänster fördelat på distributionssätt**



<sup>16</sup> Ett hushåll med kabel-tv-anslutning har ofta ett analogt grundabonnemang via sin fastighetsägare och kan sedan även ha tecknat ett individuellt digitalt abonnemang. För att beräkna antalet hushåll som använder kabel-tv bör därför inte antalet analoga och digitala kabel-tv abonnemang adderas. PTS beräknar att antalet hushåll som har ett eller flera abonnemang på kabel-tv-tjänster är ungefär 2,4 miljoner, vilket är på samma nivå som föregående år.

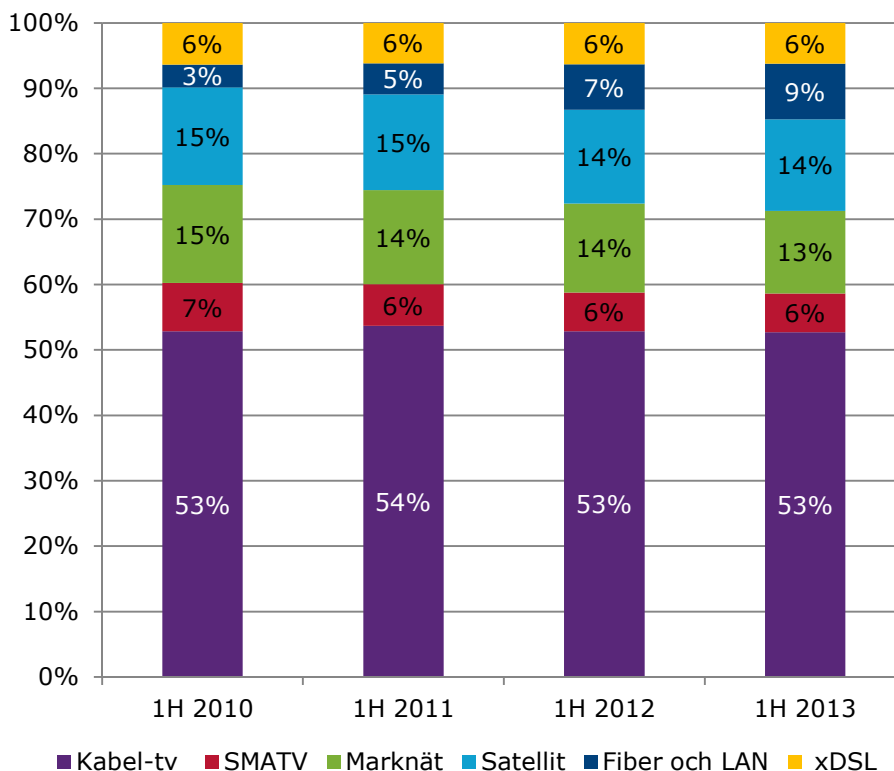
### **2.5.1 Abonnemang på kabel-tv**

Kabel-tv är det vanligaste distributionssättet för tv i Sverige. Antalet digitala kabel-tv-abonnemang uppgick den sista juni 2013 till 933 000, vilket är en minskning med 56 000 abonnemang, eller 6 procent, jämfört med samma tidpunkt ett år tidigare. Digitala kabel-tv-abonnemang har nu minskat två perioder i rad och är den plattform som minskade mest sett till antal abonnemang under perioden. De flesta (76 procent) av de digitala kabel-tv-abonnemangen är via avtal direkt med slutkunden och resterade 24 procenten är via avtal med fastighetsägare.

Det totala antalet analoga kabel-tv-abonnemang har legat relativt oförändrat på 2,4 miljoner abonnemang sedan 2006 men ökade med 3 procent mellan sista juni 2012 och 2013. Den analoga kabel-tv plattformen ökar dock inte egentligen, då det knappt sker någon nyproduktion. Ökningen av de analoga kabel-tv-abonnemangen beror istället främst på rörelser inom kabel-tv-plattformen, dels från SMATV-nät<sup>17</sup>, dels från digitala kabel-tv-abonnemang.

---

<sup>17</sup> SMATV (Satellite Master Antenna Television) är ett fristående kabelnät där flera hushåll delar en mottagare. Det finns runt 3200 SMATV-nät i Sverige 2013. Endast en liten andel av dessa rapporterar in till PTS. Därför estimerar PTS SMATV och stämmer av estimeringen med marknadens aktörer. PTS estimerar att 270 000 hushåll tog emot analoga kabel-tv kanaler via SMATV-nät den sista juni 2013 vilket är på samma nivå som föregående år.

**Figur 11 Tv-abonnemang per distributionssätt**

En del av det totala antalet analoga kabel-tv-abonnemang är abonnemang via tv-operatörer (Com Hem, Canal Digital Kabel, Sappa, Telia och Tele2). Denna typ av abonnemang uppgick till 2,17 miljoner, vilket är en ökning med cirka 60 000 abonnemang. Resterande 270 000 abonnemang har estimerats på basis av antalet hushåll som har abonnemang via SMATV-nät. Ökningen av de analoga kabel-tv-abonnemangen beror delvis på att SMATV-nät tagits över av kabel-tv-operatörer varefter de rapporteras in som analog kabel-tv istället för SMATV. En motsvarande nedgång i SMATV har dock inte fångats upp ännu i estimeringen av SMATV, men trenden har bekräftats av marknadens aktörer. Av de analoga kabel-tv -abonnemangen var samtliga tecknade indirekt via avtal med fastighetsägare, en fördelning som varit oförändrad sedan mätningarna påbörjades år 2009.

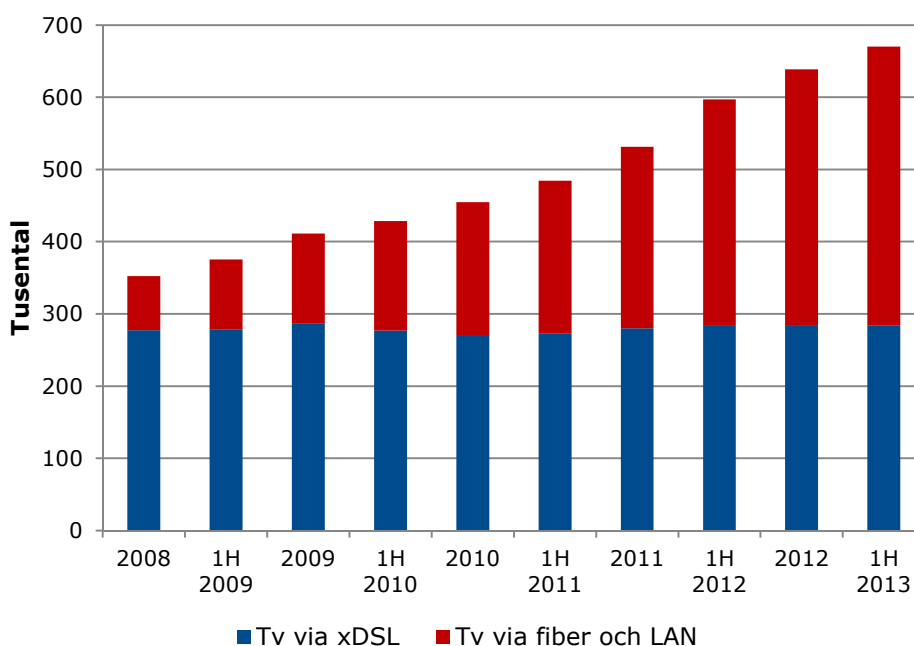
### 2.5.2 Abonnemang på tv via bredband

Tv via bredband, så kallad iptv, fortsatte att öka under 2013 och var den plattform som ökade mest mellan den sista juni 2012 och den sista juni 2013, även om tillväxttakten har minskat jämfört med tidigare perioder. Antalet

abonnemang på iptv var 670 000 den sista juni 2013 och det är en ökning med 12 procent jämfört med samma tidpunkt ett år tidigare. Ökningen av antalet abonnemang via iptv beror på att antalet abonnemang via fiber och fiber-LAN blir fler.

Antalet abonnemang på tv via fiber var 387 000 den sista juni 2013, vilket är en ökning med 24 procent (74 000 abonnemang) jämfört med ett år tidigare. Detta kan jämföras med ökningen på 41 procent (103 000 abonnemang) från sista december 2011 till samma tidpunkt 2012. Antalet abonnemang på tv via xDSL låg oförändrat på 284 000 abonnemang.

**Figur 12 Antal abonnemang på tv via bredband**



### 2.5.3 Abonnemang på tv via satellit

Antalet abonnemang på digital-tv via satellit fortsätter att minska något och uppgick till 635 000 i slutet av juni 2013. Det är en minskning med 9 000 abonnemang eller 1 procent på ett år.



#### **2.5.4 Abonnemang på tv via digitala marknätet**

Den 30 juni 2013 fanns det 574 000 abonnemang på tv-tjänster i det digitala marknätet, vilket är en minskning med 6 procent eller 38 000 abonnemang från samma tidpunkt ett år tidigare.

De hushåll som endast tar emot fri-tv<sup>18</sup> via det digitala marknätet inkluderas inte i statistiken. Eftersom fri-tv-tittarna inte tecknar abonnemangsavtal för att ta del av tjänsten så är det oklart exakt hur många hushåll som tar emot fri-tv. Enligt en undersökning på uppdrag av PTS<sup>19</sup> har 7,9 procent av hushållen fri-tv som enda mottagningssätt för tv i sitt permanentboende. Det motsvarar ungefär 368 000 hushåll.

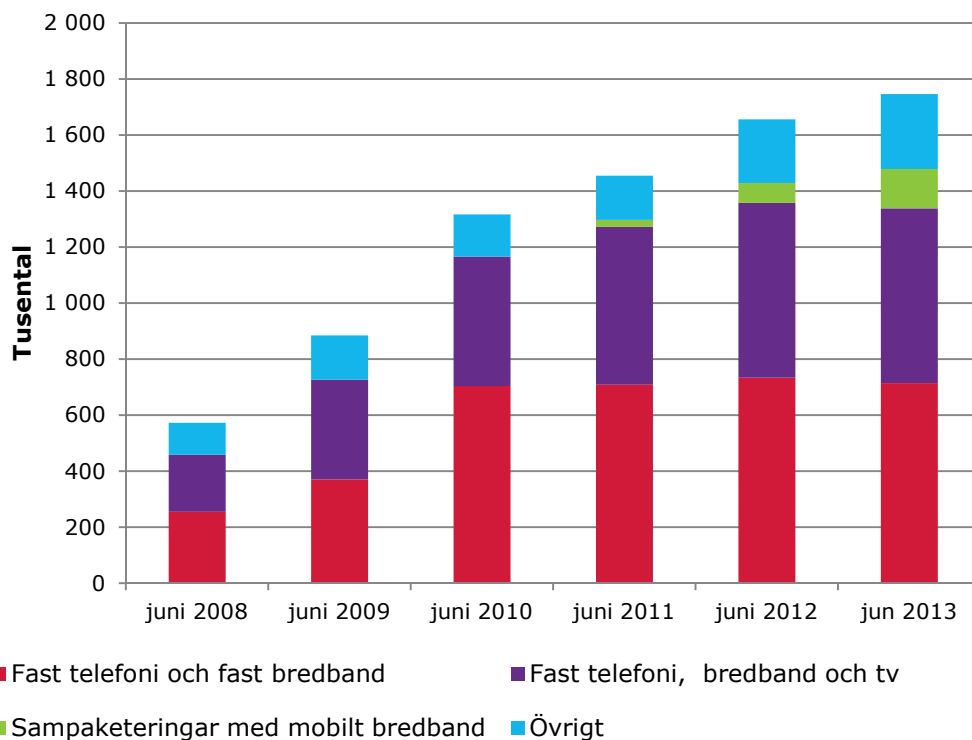
#### **2.6 Sampaketerade tjänster**

Med sampaketering avses erbjudanden som innehåller flera tjänster som erbjuds och marknadsförs i ett erbjudande eller med en prislista. De vanligaste erbjudandena på marknaden inkluderar olika kombinationer av telefoni, tv och bredband.

---

<sup>18</sup> Med fri-tv avser PTS tv som kan tas emot okrypterat och kostnadsfritt av slutkunden utan krav på abonnemang eller motsvarande. Fri-tv förekommer endast på marknadsplattformen där programbolagen köper utsändningstjänsten direkt av Teracom som sänder ut kanalerna okrypterat.

<sup>19</sup> På uppdrag av PTS har TNS SIFO utfört en undersökning av hushållens användning av fri-tv 2012. Antalet hushåll med enbart fri-tv 2012 är i linje med de uppgifter som Teracom publicerat i Teracom's Delårsrapport januari – sista juni 2013, s. 6.

**Figur 13 Antal smpaketerade abonnemang**

Antalet smpaketerade abonnemang var 1 730 000 den sista juni 2013. Jämfört med samma tidpunkt föregående år innebar det en ökning med 94 000 abonnemang eller 6 procent. Den vanligaste smpaketeringen var, trots en nedgång på 2 procent, fortfarande fast telefoni och fast bredband. Med 714 000 abonnemang stod den kombinationen för 41 procent av det totala antalet smpaketerade abonnemang.

Den näst vanligaste paketeringen, med 625 000 abonnemang, bestod av fast telefoni, bredband och tv. Denna smpaketering har ökat något sedan sista juni förra året och motsvarar 36 procent av samtliga smpaketerade abonnemang.

Den tredje vanligaste smpaketeringen var tv och fast bredband, av vilken det fanns 114 000 abonnemang den sista juni 2013. Därmed stod den för knappt 7 procent av alla smpaketerade abonnemang. Jämfört med första halvåret 2012 har denna paketering ökat med nära en tredjedel.

Olika paketeringar med mobilt bredband har nästan fördubblats sedan sista juni 2012 och de står för merparten av den totala ökningen av smpaketerade

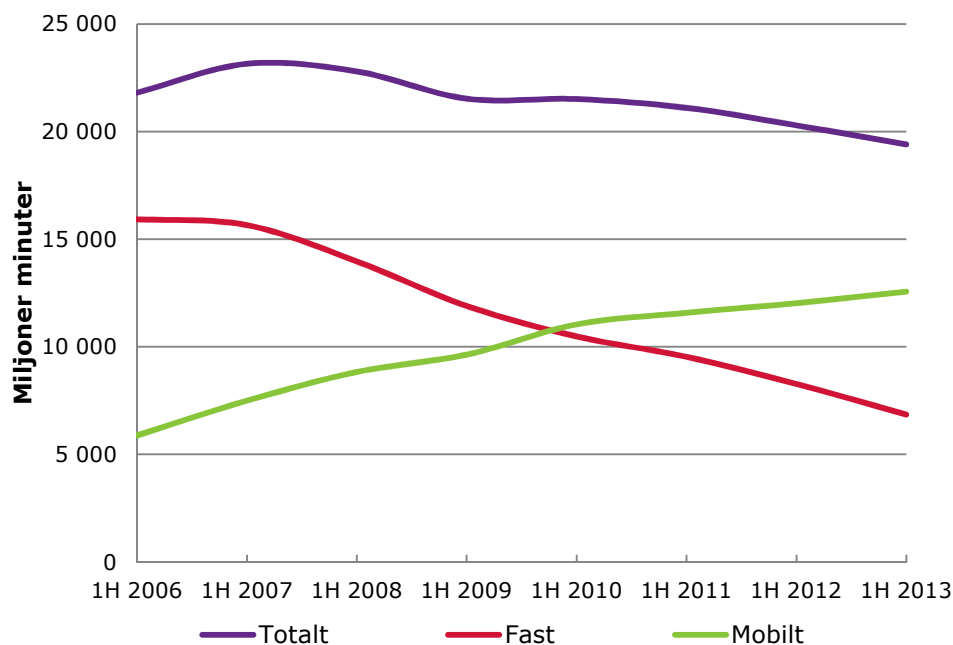
abonnemang. Den sista juni 2013 fanns det 140 000 abonnemang där mobilt bredband ingick som del av erbjudandet.

### 3 Användning – trafik

#### 3.1 Samtalstrafik

Under första halvåret 2013 utgjorde utgående samtalsminuter från mobilnäten nära 65 procent av all utgående samtalstrafik, vilket kan jämföras med 59 procent under första halvåret 2012. Det totala antalet utgående samtalsminuter minskade under samma period från 20,3 miljarder till 19,4 miljarder.

**Figur 14 Utgående samtalsminuter från fasta och mobila telefoner**



Det totala antalet samtal från fasta och mobila abonnemang minskade från 6,8 miljarder under första halvåret 2012 till 6,4 miljarder under samma period 2013. Samtalen från mobilnäten utgjorde 72 procent av alla ringda samtal under första halvåret 2013.

Under första halvåret 2013 var den genomsnittliga längden för samtal från fasta nät 3,8 minuter, en uppgång från 3,7 minuter året innan. Samtalslängden från mobila nät ökade under samma period från 2,7 till 2,8 minuter.

### **3.1.1 Fast samtalstrafik**

Antalet utgående samtalsminuter från det fasta nätet minskade från 8,3 miljarder under första halvåret 2012 till 6,9 miljarder under första halvåret 2013, vilket motsvarar en minskning med 17 procent.

Det genomsnittliga antalet samtalsminuter per samtalsabonnemang och månad sjönk också, från 313 minuter per månad under första halvåret 2012 till 279 minuter per månad under första halvåret 2013. Det är en minskning med 34 minuter, eller 11 procent.

Antalet utgående samtalsminuter från ip-telefoni minskade också. Under första halvåret 2012 var de 1,5 miljarder och ett år senare 1,3 miljarder, vilket är en årlig minskning på 15 procent.

Även samtalen från fastnätsabonnenter minskade, från 2,2 miljarder under första halvåret 2012 till 1,8 miljarder under motsvarande period 2013.

### **3.1.2 Mobil samtalstrafik**

Det totala antalet utgående samtalsminuter från mobiltelefoner ökade från 12,0 miljarder under första halvåret 2012 till 12,6 miljarder under första halvåret 2013. Det genomsnittliga antalet samtalsminuter per mobilabonnemang ökade från 174 minuter per månad första halvåret 2012 till 176 minuter per månad under första halvåret 2013.

Från mobilnäten ringdes nästan 4,6 miljarder samtal under första halvåret 2013, vilket är en ökning med ungefär 30 miljoner samtal jämfört med samma period ett år tidigare.

## **3.2 Meddelandetjänster**

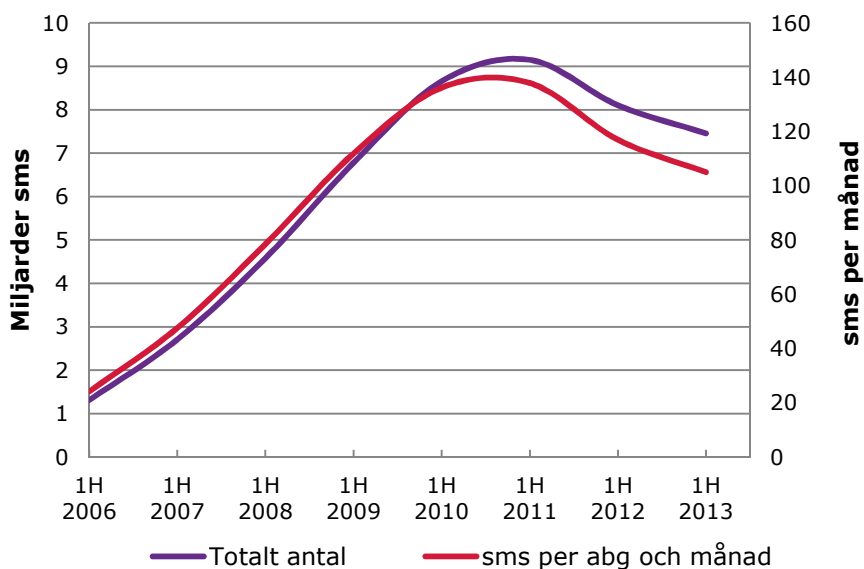
I insamlingen till Svensk telemarknad mäts enbart antalet skickade sms och mms. Andra tjänster för överföring av meddelanden i mobilnäten ingår inte.

### **3.2.1 Sms**

Det skickades 7,5 miljarder sms från mobiltelefoner under första halvåret 2013, vilket är en minskning med 8 procent jämfört med första halvåret 2012, då det skickades 8,1 miljarder sms. Minskningen är en fortsättning på den utveckling som noterades första halvåret 2012<sup>20</sup> och beror troligen på en ökad användning av alternativa tjänster så som iMessage, Viber och chattfunktioner via appar, t.ex. Facebook.

---

<sup>20</sup> Data före och efter första halvåret 2012 är inte helt jämförbara eftersom Tele2 fr.o.m. detta halvår ändrade sitt rapporteringssystem för sms.

**Figur 15 Utveckling av antal skickade sms totalt och per abonnemang och månad**

Det genomsnittliga antalet sms som skickades per abonnemang och månad minskade också under första halvåret 2013. I genomsnitt skickades det 105 sms per abonnemang och månad, vilket kan jämföras med 117 första halvåret 2012.

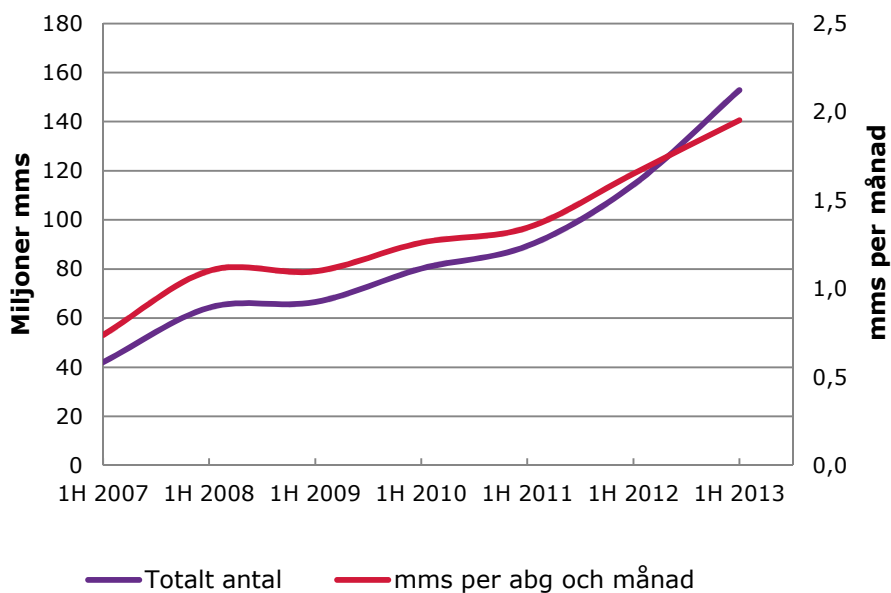
Därutöver skickades drygt 2 miljarder sms från datorsystem<sup>21</sup>, vilket är en ökning med 85 procent jämfört med första halvåret 2012.

Även antalet sms från abonnemang på telematik, dvs. sms från maskiner till maskiner, ökade jämfört med första halvåret 2012. Det skickades 114 miljoner sms från telematikabonnemang under första halvåret 2013, vilket är en ökning med 37 procent jämfört med motsvarande period ett år tidigare.

### 3.2.2 Mms

Antalet skickade mms ökade från 114 miljoner under första halvåret 2012 till 139 miljoner under första halvåret 2013. Detta motsvarar en årlig ökning på 22 procent.

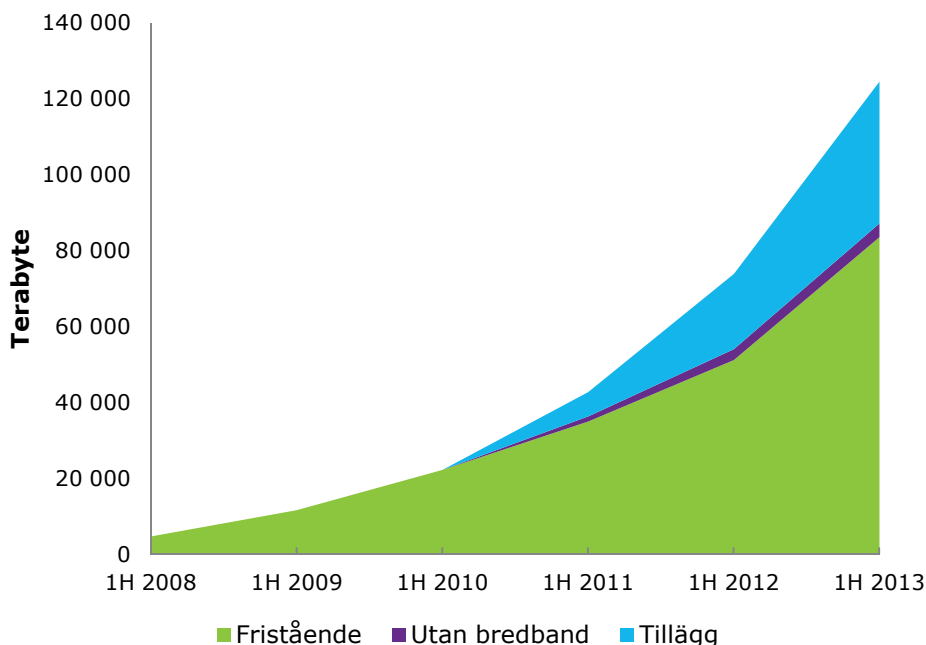
<sup>21</sup> Så kallad ”maskin till person”. Detta kan t.ex. vara påminnelse om tidsbokning, massutskick för reklam eller bekräftelse på biljettköp.

**Figur 16 Utveckling av antal skickade mms totalt och per abonnemang och månad**

Det genomsnittliga antalet skickade mms per abonnemang och månad ökade från 1,7 per månad under första halvåret 2012 till 2,0 per månad under första halvåret 2013.

### 3.3 Mobil datatrafik

Datatrafiken i mobilnäten fortsätter att öka. Mängden överförd data ökade med 68 procent, från 74 000 Terabyte under första halvåret 2012 till 124 700 Terabyte under första halvåret 2013.

**Figur 17** Mängd överförd mobil data

Den mobila datatrafiken kan brytas ned på de olika abonnemangstyper som finns för mobil data. Abonnemang på mobilt bredband som fristående tjänst förde över störst mängd data, 83 600 Terabyte under första halvåret 2013. Det motsvarar två tredjedelar av all överförd data i mobilnäten. Under samma period överförde abonnemang på mobilt bredband som tilläggstjänst 37 400 Terabyte, vilket motsvarar 30 procent av all överförd mobil data.

Genomsnittsanvändningen per månad för de olika abonnemangstyperna på mobil data fördelade sig enligt nedan:

Abonnemangsform	Datamängd per månad
<b>Mobilt bredband som fristående tjänst</b>	6,6 Gbyte
<b>Mobilt bredband som tilläggstjänst</b>	1,2 Gbyte
<b>Abonnemang på både tal och data, men utan tillägg för bredband</b>	215 Mbyte



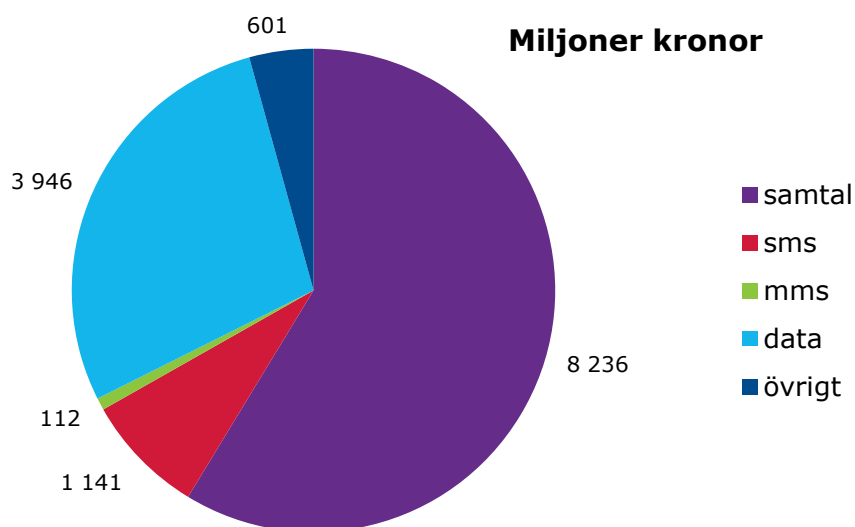
## 4 Intäkter på marknaden

Från och med första halvåret 2012 har uppgifter om slutkundsintäkter för mobila samtals- och datatjänster samlats in på halvårsbasis inom ramen för Svensk telemarknad.

### 4.1 Mobila samtals- och datatjänster

Under första halvåret 2013 var de totala slutkundsintäkterna från mobila samtals- och datatjänster 14,0 miljarder kronor, en ökning med 3 procent jämfört med ett år tidigare. Intäkter från telematik och roaming är inte inkluderade i dessa siffror.

**Figur 18 Fördelning av intäkter<sup>22</sup> från mobila samtals- och datatjänster första halvåret 2013**



Intäkterna från samtalstjänster var 8,2 miljarder kronor under första halvåret 2013 och utgjorde 59 procent av de totala intäkterna. Detta kan jämföras med första halvåret 2012, då samtalstjänsternas andel var 62 procent. Intäkter för mobil data var 3,9 miljarder kronor första halvåret 2013, vilket motsvarar 28

<sup>22</sup> Fördelningen av Telenor Sveriges intäkter är till viss del skattade på basis av företagets historiska intäkter.

procent av de totala intäkterna. Ett år tidigare stod data för en fjärdedel av de totala intäkterna. Intäkterna från sms var 1,1 miljarder kronor och intäkterna från mms var 112 miljoner kronor. Dessa meddelandetjänsters andel av de totala intäkterna minskade något jämfört med året innan. Övriga intäkter uppgick till 601 miljoner kronor första halvåret 2013.

#### **4.2 Telematiktjänster**

Intäkterna från telematiktjänster uppgick till 308 miljoner kronor under första halvåret 2013, vilket är en ökning med 54 miljoner kronor, eller 21 procent, jämfört med första halvåret 2012. Den genomsnittliga intäkten per månad och abonnemang under första halvåret 2013 var 12,10 kronor exklusive moms. Detta är 1,10 kronor lägre än genomsnittsintäkten ett år tidigare.

## 5 Marknadsandelar

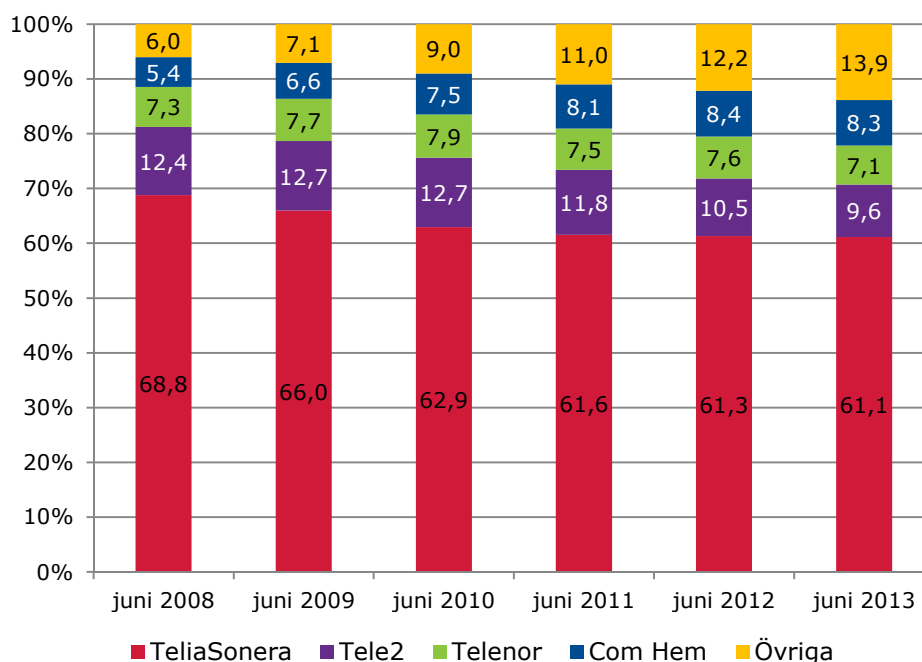
På PTS statistikportal ([www.statistik.pts.se](http://www.statistik.pts.se)), under fliken ”Svensk telemarknad”, finns marknadsandelar för samtliga tillfrågade aktörer. För helåren 2006-2012 finns marknadsandelar beräknade för intäkter, trafik och abonnemang. För halvåren 2006-2013 finns endast marknadsandelar för trafik och abonnemang beräknade.

Marknadsandelarna i detta kapitel baserar sig på antal abonnemang den sista juni respektive år, om inget annat anges.

### 5.1 Fasta samtalstjänster

Marknadsandelar för fasta samtalstjänster inkluderar alla abonnemang för fasta samtalstjänster, men inte förvals- och prefixabonnemang.

**Figur 19 Marknadsandelar – abonnemang på fasta samtals-tjänster**



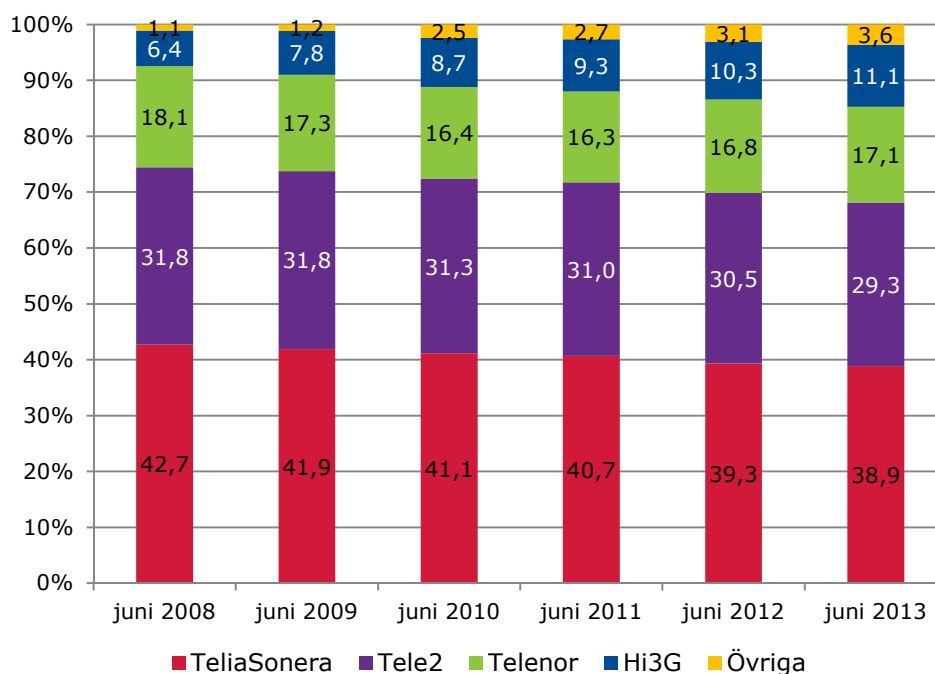
De fyra största aktörerna på marknaden på fasta samtalstjänster var TeliaSonera, Tele2, Com Hem och Telenor. De minskade alla sina marknadsandelar mellan sista juni 2012 och sista juni 2013. Övriga aktörer

ökade sin samlade marknadsdel, från 12,2 procent i slutet av juni 2012 till 13,9 procent i slutet av juni 2013.

## 5.2 Mobila samtals- och datatjänster

Marknadsandelarna på mobila samtals- och datatjänster inkluderar samtliga abonnemang på mobila samtals- och datatjänster, men inte abonnemang på telematiktjänster.

**Figur 20 Marknadsandelar – abonnemang på mobila samtals- och datatjänster**



Hi3G fortsatte att öka sin marknadsandel från 10,3 sista juni 2012 till 11,1 sista juni 2013. Även Telenor ökade sin marknadsandel, från 16,8 till 17,1 procent. De två största aktörerna, Telia och Tele2, minskade båda sina marknadsandelar under samma period.

De övriga operatörernas samlade marknadsandel ökade från 3,1 till 3,6 procent mellan den sista juni 2012 och sista juni 2013. Lycamobile var med runt 1,6 procent av totalmarknaden den största av dessa aktörer.

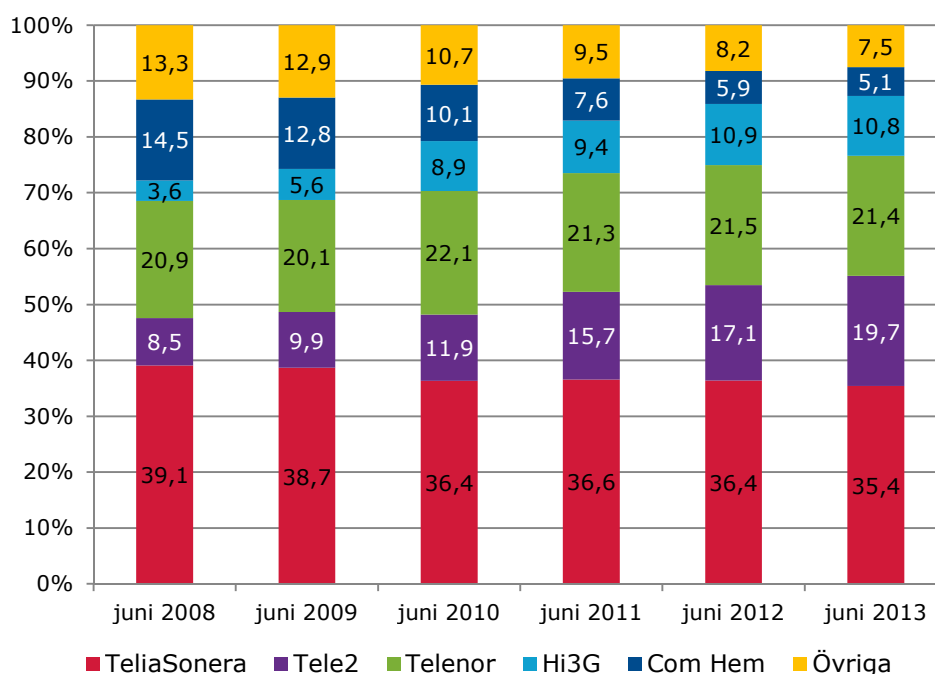
## 5.3 Bredband

TeliaSonera, Tele2, Telenor, Hi3G och Com Hem var de fem största aktörerna på marknaden för både fast och mobilt bredband. Dessa aktörer stod tillsammans för 92,5 procent av alla abonnemang.

### 5.3.1 Bredband totalt

TeliaSonera, som är den största aktören på bredbandsmarknaden sett till antal abonnemang, minskade sin marknadsandel från 36,4 procent den sista juni 2012 till 35,4 procent den sista juni 2013.

**Figur 21 Marknadsandelar – abonnemang på bredband**

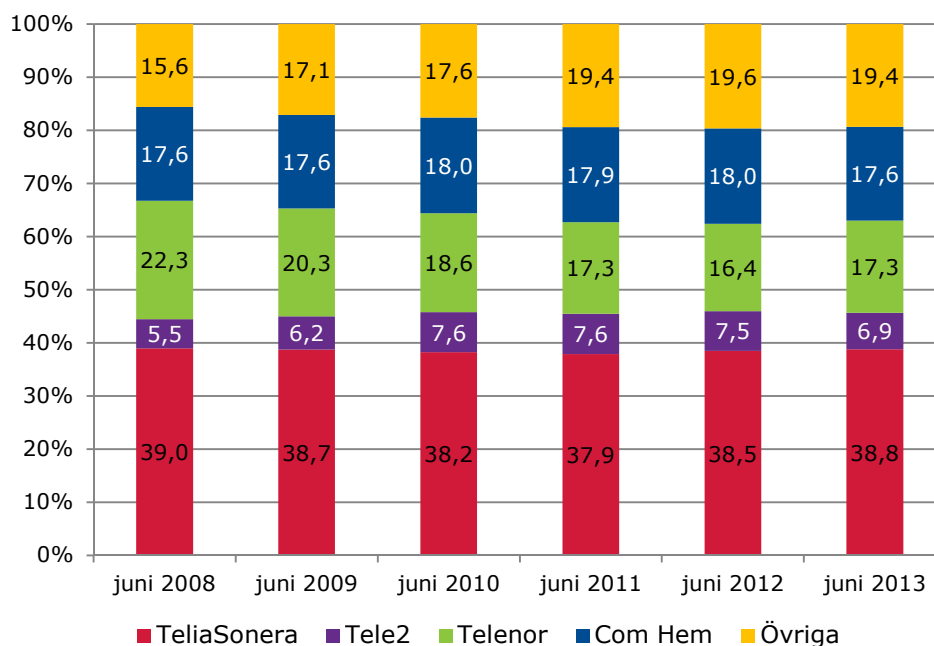


Com Hems marknadsandel minskade från 5,9 till 5,1 procent under samma period. För första gången minskade även Hi3G:s marknadsandel, även om minskningen var liten. Telenors marknadsandel gick också ner något under året. Tele2 var den enda av de fem stora aktörerna som ökade sin marknadsandel, från 17,1 procent den sista juni 2012 till 19,7 procent den sista juni 2013. Övriga aktörers marknadsandel minskade, vilket den gjort kontinuerligt de senaste åren.

### 5.3.2 Fast bredband

TeliaSonera, Tele2, Telenor och Com Hem stod tillsammans för 80,6 procent av den totala marknaden för fast bredband.

**Figur 22 Marknadsandelar – abonnemang på fast bredband**

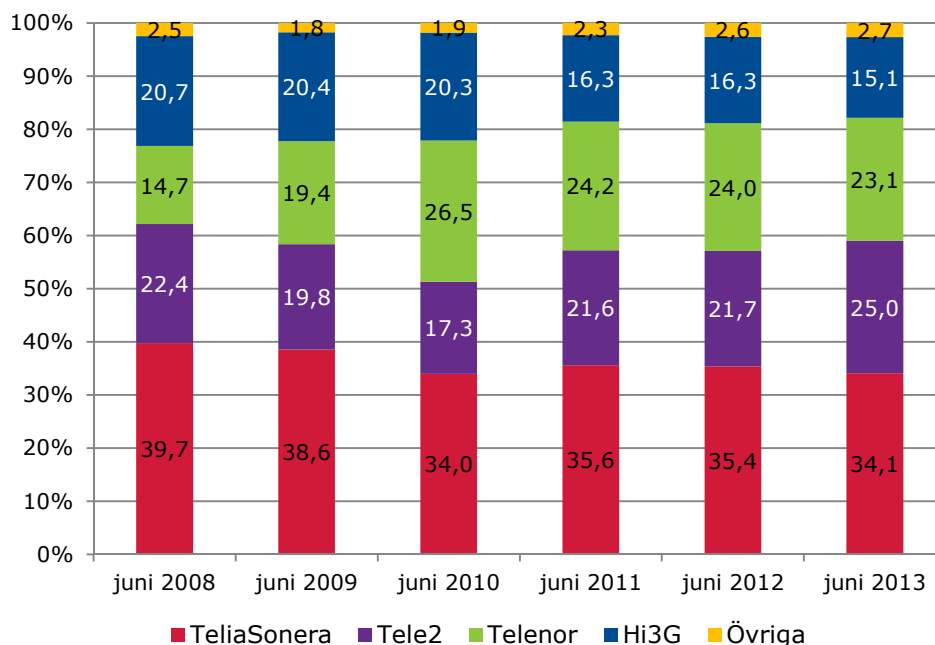


Telenors marknadsandel ökade från 16,4 procent sista juni 2012 till 17,3 procent sista juni 2013. Under samma period ökade också Telia Soneras marknadsandel från 38,5 till 38,8 procent medan Tele2:s och Com Hems marknadsandelar minskade. De övriga operatörernas samlade marknadsandel minskade något, från 19,6 till 19,4 procent. Av dessa aktörer var Bredband2 och Bahnhof Unipessoal störst, med 3,5 respektive 3,4 procent av abonnemangen.

### 5.3.3 Mobilt bredband

Marknadsandelarna för mobilt bredband baseras på abonnemang på mobilt bredband som fristående tjänst för halvåret 2008 och på summan av abonnemangen på mobilt bredband som fristående tjänst och som tilläggstjänst för halvåren 2009-2013.

De fyra största aktörerna, TeliaSonera, Tele2, Telenor och Hi3G svarade tillsammans för 97,3 procent av abonnemangen.

**Figur 23 Marknadsandelar – abonnemang på mobilt bredband**

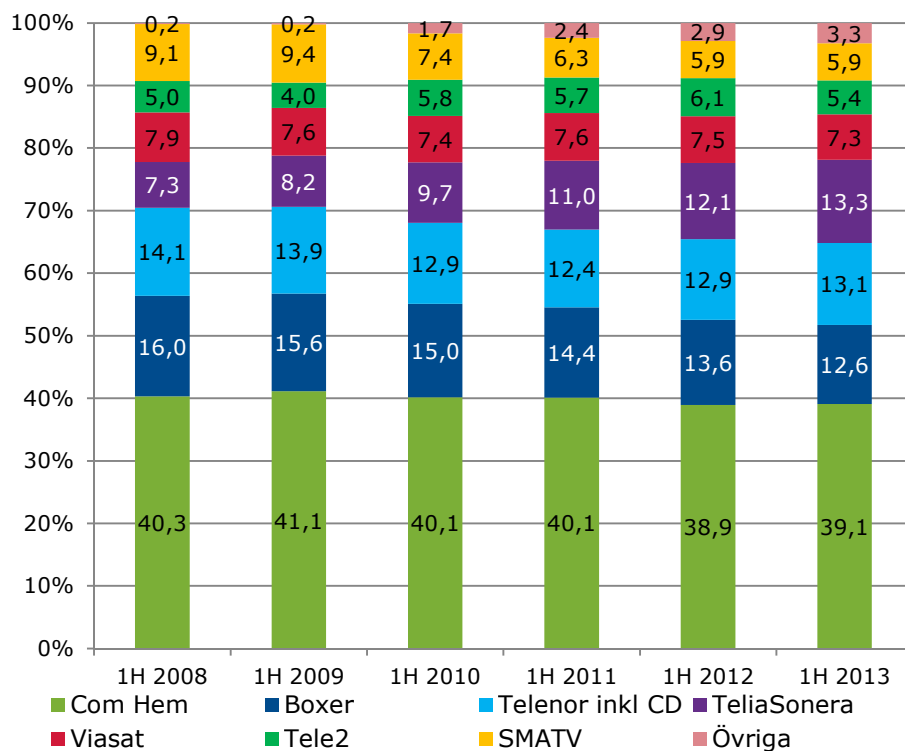
TeliaSonera, Telenor och Hi3G minskade sina marknadsandelar mellan sista juni 2012 och sista juni 2013. Det är första gången som Hi3G:s marknadsandel minskar. Tele2 ökade sin marknadsandel från 21,7 till 25,0 procent under samma period.

De övriga operatörernas samlade marknadsandel ökade från 2,6 till 2,7 procent mellan sista juni 2012 och sista juni 2013. Störst av de övriga aktörerna var Alltele och Netett med vardera cirka 0,9 procent av totalmarknaden.

## 5.4 Tv-tjänster

### 5.4.1 Analoga och digitala tv-tjänster

De största förändringarna i marknadsandelar var dels att Telia Sonera ökade sin andel från 12,1 till 13,3 procent, dels att Boxer minskade sin andel från 13,6 till 12,6 procent. Det innebär att Com Hem är kvar som största aktören följt av Telia, Telenor och Boxer. Sett till antalet analoga och digitala abonnemang på tv-tjänster hade Com Hem 39,1 procent av marknaden den sista juni 2013, vilket är en ökning från 38,9 procent ett år tidigare.

**Figur 24 Marknadsandelar – abonnemang på tv-tjänster**

Telenor<sup>23</sup> och övriga<sup>24</sup> ökade sina andelar från 12,9 till 13,1 procent respektive 2,9 till 3,3 procent. Viasat och Tele2 minskade sina andelar från 7,5 till 7,3 respektive 6,1 till 5,4 under samma period. SMATV låg oförändrat på 5,9 procent.

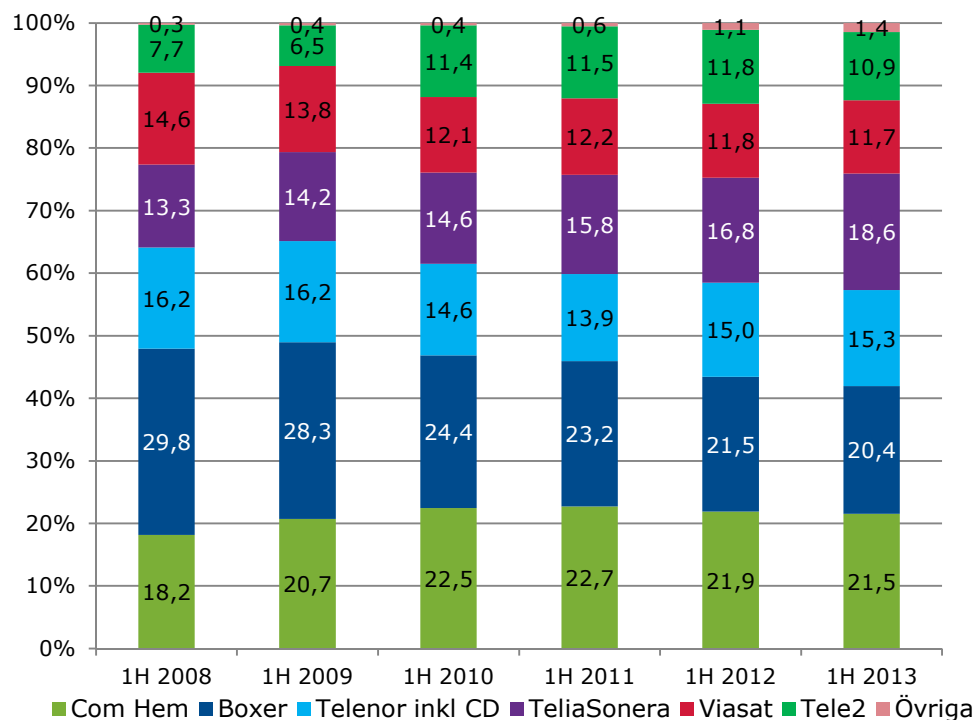
#### 5.4.2 Digitala tv-tjänster

De sex största aktörerna på digital-tv-marknaden den sista juni 2013 var Com Hem, Boxer, TeliaSonera, Viasat, Tele2 och Telenor.

<sup>23</sup> Där Bredbandbolaget, Canal Digital Kabel, och Canal Digital (satellit) ingår.

<sup>24</sup> I ”övriga” ingår Sappa och mindre iptv-operatörer. Sedan 2012 ingår inte längre abonnemang från ”mindre kabel-tv-nät och fastighetsägare” i posten ”övriga” eftersom dessa även ingår i posten ”SMATV-operatörer”.



**Figur 25 Marknadsandelar - abonnemang på digitala tv-tjänster**

Com Hem och Boxer har de största marknadsandelarna med 21,5 respektive 20,4 procent i slutet av juni 2013. Båda minskade sina marknadsandelar från 21,9 respektive 21,5 procent ett år tidigare. Den tredje största operatören på digitala tv-tjänster, TeliaSonera, ökade sin andel från 16,8 procent den sista december 2012 till 18,6 procent den sista juni 2013. Telenor ökade sin marknadsandel från 15,0 till 15,3 procent under samma period. Viasat och Tele2 minskade från 11,8 till 11,7 respektive 11,8 till 10,9 procent.

## Bilaga 1 Deltagarförteckning

- AB Sappa
- ACN Communications Sweden AB
- AllTele Allmänna Svenska Telefonaktiebolaget
- Arcstel AB
- AT&T Global Network Services Sweden AB
- Bahnhof Unipessoal LDA
- Bjäre Kraft Bredband
- BoreNet AB
- Boxer TV Access AB
- Bredband 2 AB
- Bålsta Kabel TV
- Canal Digital Sverige AB
- Cellip AB
- Com Hem AB
- Devicom AB
- DGC Access AB
- efftel AB
- Fastbit AB
- First New Media Scandinavia AB
- Gävle Energi AB
- Götalandsnätet AB
- HI3G Access AB
- IP-Only Telecommunication AB
- Köpings Kabel-TV AB
- Lidén Data Internetwork AB
- Ljusnet AB
- Lulebo AB
- Lycamobile Sweden Limited
- MKB Net AB
- Net at Once Sweden AB
- Netett Sverige AB
- Olofströms Kabel-TV
- Orange Business Sweden AB
- Phonera AB
- Qall Telecom AB
- QuickNet AB
- Rätt Internetkapacitet i Sverige AB
- Sandviken Energi
- SAVMAN AB
- Spring Mobil AB
- Söderhamn Nära AB
- TDC Sverige AB
- TelaVox AB
- Tele2 Sverige AB
- Telecom3 Sverige AB
- Telenor Connexion AB
- Telenor Sverige AB
- Teleservice Bredband Skåne AB
- TeliaSonera AB
- Timepiece-Servicos De Consultoria Lda
- Tyfon Svenska AB
- Verizon Sweden AB
- Viasat AB
- Wireless Maingate Nordic AB
- Voicetech Sweden AB
- Voxbone SA
- Värnamo Energi AB

## Bilaga 2 Tjänsteleverantörer i mobilnäten juni 2013

Nätägare	SP/MVNO <sup>25</sup>
HI3G Access AB	Bredband2 Com Hem Fogg Mobile Götalandsnätet SST Net Voiamo
Tele2 Sverige AB (Comviq)	Freespee Ludo mobil TDC Sverige Wireless Maingate
Telenor Sverige AB	Cell Mobile Cellip EasyTelecom Jasper Systems Lycamobile Sweden Net at Once Sweden Qall Telecom Teleman Universal Telecom Weblink
TeliaSonera AB (Halebop)	Alltele Bahnhof Bixia DGC Joors Mobil2 Mundio Mobile Phonera Qall Telecom Svensk Konsumentmobil

<sup>25</sup> SP= Service Provider, MVNO= Mobile Virtual Network Operator

## Bilaga 3 Rapporttabeller

<b>Marknaden för elektronisk kommunikation</b>	18	Abonnemang - fördelning
1 Nyckeldata	19	Abonnemang - bredband
2 Nyckeldata flera år	20	Abonnemang - hastigheter
3 Trafikminuter	21	Uppströmshastigheter
	22	Penetration och genomsnittlig intäkt
<b>Fasta samtalstjänster</b>		
4 Abonnemang - antal		<b>Tv-tjänster</b>
5 Trafikminuter - utgående		23 Abonnemang - antal
6 Samtal - antal		
7 Samtal - genomsnitt		<b>Sampaketerade abonnemang</b>
		24 Abonnemang
<b>Mobila samtals- och datatjänster</b>		
8 Abonnemang - antal		<b>Nummerportabilitet</b>
9 Slutkundsintäkter - kronor		25 Nummerportabilitet
10 Slutkundsintäkter - kronor		
11 Trafikminuter - utgående		<b>Extern data</b>
12 Samtal - antal		26 Kosthushåll och befolkning
13 Mobila datatjänster		
14 SMS		
15 MMS		
16 Telematik		
<b>Internettjänster</b>		
17 Abonnemang - antal		

(Själva rapporttabellerna finns i en separat excel-fil)

## **Bilaga 4 Kvalitetsdeklaration**

### **B.0 Inledning**

Svensk telemarknad är en datainsamling som genomförs två gånger per år. Resultaten presenteras på en statistikportal ([www.statistik.pts.se](http://www.statistik.pts.se)) samt i sammanfattad form i en rapport.

### **B.1 Innehåll**

#### **1.1 Statistiska målstorheter**

Insamlingen omfattar uppgifter om antal abonnemang fördelat på abonnemangstyper, trafik fördelat på trafikslag och intäkter från slutkundsmarknaden för mobila samtals- och datatjänster. Uppgifterna redovisas i vissa fall uppdelat på privat respektive företag.

#### **1.2 Objekt och population**

Målpopulationen består av ett urval av de företag som har bedrivit verksamhet inom marknaden för elektronisk kommunikation. Rampopulationen består av de företag som anmält att de avser att bedriva televerksamhet till PTS enligt Lagen om elektronisk kommunikation, LEK, 2 kap 1 §. Anmälningspliktiga företag tillhandahålls av PTS i ett register. Utöver detta tillkommer även ett antal företag inom marknaden för broadcasting samt ett antal offentliga aktörer.

#### **1.3 Variabler**

Datainsamlingen genomförs som en webbenkät. I insamlingen ingår variabler avseende:

- Abonnemang (antal samt typ)
- Trafikvolym (antal minuter och samtal fördelat på trafikslag)
- Intäkter (kronor)
- Marknadsandelar (baserat på antal abonnemang)

#### **1.4 Statistiska mått**

Insamlad data redovisas i antal, SEK, byte, byte/s, som ett genomsnitt per kosthushåll, antal per minut och som antal per 1000 innevånare.

## 1.7 Redovisningsgrupper

Data presenteras i fem grupper: fasta samtalstjänster, mobila samtals- och datatjänster, internetjänster, tv-tjänster och sampaketerade abonnemang. Redovisning fördelat på privat respektive företag förekommer.

## 1.6 Referenstider

Datansamlingen avser första halvan av kalenderåret 2013.

## 1.7 Fullständighet

Datansamlingen Svensk telemarknad är en fristående undersökning men PTS samlar årligen också in data om bredbandsaccesser.

## B.2 Tillförlitlighet

### 2.2 Tillförlitlighet totalt

Svensk telemarknad är på halvåret en urvalsundersökning. Urvalet görs från den målpopulation som beskrivs i 1.2 och baseras på undersökningsobjektens marknadsandel sett till antalet abonnemang de redovisat i helårsinsamlingen. Till detta tillkommer att rampopulationen kan vara mindre än målpopulationen, en osäkerhet som bedöms som liten då PTS registerkvalitet generellt bedöms som god.

Urvalet inkluderar de största företagen inom varje delmarknad och representerar mellan 98,0 och 99,6 procent av marknaden för de olika redovisningsgrupperna i 1.7. Datansamlingen har en hög svarsfrekvens, 100 procent för insamlingen första halvåret 2013, vilket gör att det inte föreligger något objektsbortfall.

Partiellt bortfall reduceras delvis av att det i webbenkäten finns svar från tidigare år inlagda för att hjälpa respondenten att fylla i enkäten samt att vissa spärrar är inlagda i enkäten, vilket gör att respondenten för att komma vidare måste ange orsak till alltför stor avvikelse från tidigare års angivna svar. Systematiska fel förekommer, men reduceras delvis genom att data för olika storheter kontrolleras mot varandra i syfte att hitta avvikande uppgifter.

## **2.3 Osäkerhetskällor**

Förutom osäkerheten som beror på att undersökningen är en urvalsundersökning så kan resultatet påverkas av ytterligare felkällor, t.ex. partiellt bortfall, under- och övertäckning samt olika typer av mätfel.

### **1. Skattning**

Skattning görs vid den halvårsvisa datainsamlingen genom att svaren från helårsundersökningen för de aktörer som inte inkluderas i insamlingens urval läggs till totalen. Det innebär att ingen hänsyn tas till eventuella förändringar i form av ökning eller minskningar inom den gruppen och att de ökning eller minskningar som ses för urvalet är underskattade.

Utöver detta förekommer även skattning, främst inom redovisningsgruppen mobila samtals- och datatjänster, för fördelning inom enstaka frågor (bl.a. privat/företag) för enskilda aktörer. Skattningen görs då som en fördelning utifrån svarsobjektets tidigare inlämnade svar och kvalitetssäkras genom att uppgifterna skickas tillbaka till aktören för godkännande.

### **2. Mätfel**

Mätfel uppstår när ett företag svarar på enkäten men inte uppger det sanna värdet. Detta kan bero på slarv, bristfälliga eller missförstådda instruktioner, eller att det exakta värdet inte går att ta fram ur företagets redovisning. Flera företag har exempelvis inte haft tillgång till tillförlitligt underlag för redovisningen av volymuppgifter.

### **3. Bearbetning**

Insamlade uppgifter har genomgått bearbetning och vid behov korrigerings, ibland efter kompletterande uppgifter från företag.

## **B.3 Aktualitet**

### **3.1 Frekvens**

Datainsamlingen genomförs två gånger per år, halvårsvis och helårsvis. För halvårsinsamlingen sker insamlingen med färre insamlingsvariabler och baserat på ett urval av målpopulationen.

### **3.2 Framställningstid**

Fyra månader, publicering sker ca en månad efter att datainsamling avslutats.

### **3.3 Punktlighet**

Enligt plan, sex månader efter undersökningsperiodens utgång

## **B.4 Jämförbarhet och sam användbarhet**

### **4.1 Jämförbarhet över tiden**

För detaljerad information om brott i tidsserier, omformulerade intervaller osv. se tabeller publicerade på PTS statistikportal ([www.statistik.pts.se](http://www.statistik.pts.se))

### **4.2 Jämförbarhet mellan grupper**

Vissa variabler i dataframställningen ingår även i annan statistik:

- Kosthushåll. Statistiska Centralbyrån (SCB) publicerar årligen statistik över antal kosthushåll i Sverige
- Befolkning i Sverige. SCB publicerar även årlig statistik över befolkningen i Sverige

### **4.3 Sam användbarhet med annan statistik**

Post- och telestyrelsen redovisar i rapportserien *Svensk telemarknad* årligen resultaten från helårsenkäten. Från 2003 bearbetar PTS och SCB statistiken för helårsinsamlingen gemensamt, vilket gör att statistik redovisad av både PTS och Trafikanalys kan sam användas från 2003. För tidigare år kan vissa skillnader till följd av separata statistikbearbetningar förekomma. Ingen motsvarighet finns för den halvårsvisa datainsamlingen.

### **4.4 Tillgänglighet och förståelighet**

Datainsamlingsresultatet presenteras på en statistikportal i form av tabeller. Resultatet sammanställs även i en rapport, Svensk telemarknad första halvåret 2013.



#### 4.5 Spridningsformer

Både statistikportalen och rapporten finns tillgänglig på webben. All information publiceras även på engelska.

#### 4.6 Dokumentation

Detta dokument representerar den kvalitetsdokumentation som görs.

#### 4.7 Tillgång till primärmaterial

Allt material presenteras i tabellform på PTS statistikportal. Data i form av råmaterial kan oftast lämnas ut till forskare efter förfrågan.

#### 4.8 Upplysningar lämnas av

- Andreas Wigren, PTS, telefon 08-678 57 00, e-post: [andreas.wigren@pts.se](mailto:andreas.wigren@pts.se), eller
- Bianca Gustafsson Kojo, PTS, Telefon 08-678 57 00, e-post: [bianca.gustafssonkojo@pts.se](mailto:bianca.gustafssonkojo@pts.se)